

**2020 年度
威海市教育局本级
决算**

目 录

第一部分 单位概况

- 一、单位职责
- 二、机构设置

第二部分 2020 年度单位决算表

- 一、收入支出决算总表
- 二、收入决算表
- 三、支出决算表
- 四、财政拨款收入支出决算总表
- 五、一般公共预算财政拨款支出决算表
- 六、一般公共预算财政拨款基本支出决算表
- 七、一般公共预算财政拨款“三公”经费支出决算表
- 八、政府性基金预算财政拨款收入支出决算表
- 九、国有资本经营预算财政拨款支出决算表

第三部分 2020 年度单位决算情况说明

- 一、收入支出决算总体情况说明
- 二、收入决算情况说明
- 三、支出决算情况说明
- 四、财政拨款收入支出决算总体情况说明
- 五、一般公共预算财政拨款支出决算情况说明
- 六、一般公共预算财政拨款基本支出决算情况说明
- 七、一般公共预算财政拨款“三公”经费支出决算情况说明

八、政府性基金预算财政拨款收入支出决算情况说明

九、国有资本经营预算财政拨款支出决算情况说明

十、其他重要事项情况说明

十一、预算绩效情况说明

第四部分 名词解释

第五部分 附件

第一部分

单位概况

一、单位职责

(一) 研究制定全市教育系统党的建设规划并指导实施。负责对全市教育系统党的建设重大问题进行调查研究，向市委提出意见和建议，在职权范围内对有关问题作出决定。

(二) 负责指导全市教育系统党的基层组织建设和党员队伍建设工作。指导全市教育系统思想政治建设以及学校德育工作和精神文明建设。指导全市教育系统工会、团委、妇委会等群众团体的有关工作。

(三) 负责党组织关系隶属市委教育工委的院校的基层组织建设和党员队伍建设工作。协助省委教育工委做好驻威高校思想政治工作、意识形态工作、维护稳定工作、社会治安综合治理等工作。指导本行业社会组织党建相关工作。

(四) 贯彻执行教育工作法律法规和方针政策，负责起草有关规范性文件；拟订全市教育改革与发展的政策、规划并组织实施；负责教育基本信息的统计、分析、发布工作。

(五) 负责全市学前教育、基础教育、职业教育、继续教育、民办教育、少数民族教育和特殊教育的统筹规划和协调管理工作。负责全市教育领域人才队伍建设，主管全市教师工作。指导学校内部管理和教育教学改革。负责全市教育督导与评估工作。负责推动义务教育均衡发展、促进教育公平。

(六) 负责市属及驻威高校的沟通协调服务工作，完善校地合作、校企合作、产教融合机制，促进高校与地方经济社会发展深度融合。

(七) 负责市级教育经费的统筹管理，参与拟订教育经费筹措、教育拨款、教育基建投资和学生资助政策，监测教育经费的筹措和使

用情况。

（八）指导全市中等及以下学历教育考试招生和学籍学历管理工作。

（九）负责本行业城市国际化相关工作，按照城市国际化战略要求，组织、策划、实施本行业本领域城市国际化各项工作。

（十）负责全市语言文字工作。

（十一）负责教育行业的安全监督管理。指导、监督各类学校（含幼儿园）及其教学、科研、实验机构的安全管理工作，指导各类学校制定安全管理制度和突发事件应急预案，落实安全防范措施。将安全教育纳入义务教育学校教学内容，指导各类学校开展安全教育活动。将安全生产课程纳入职业教育内容。负责学生在校活动、参加学校组织的校外社会实践活动的安全监督管理。负责校舍危房改造工作。依法负责校车安全管理工作。

（十二）负责本行业本领域及相关产业发展研究和招商引资（引智）促进工作。参与相关产业发展规划编制和政策制定，组织策划、论证产业发展项目，制定年度招商引资（引智）计划。组织宣传推介相关产业政策和地方投资环境。牵头组织产业对接活动，参与具体产业项目的策划、联络、跟踪与服务。

（十三）完成市委、市政府交办的其他任务。

（十四）职能转变。按照党中央、国务院关于转变职能、深化放管服改革，深入推进审批服务便民化的决策部署，认真落实“一次办好”改革的要求，组织推进本系统转变政府职能，加强事中事后监管。深化教育领域综合改革，落实深化基础教育、现代职业教育、教育考

试招生制度改革的各项工作任务，实施惠民重点工程，促进教育事业高质量发展，加快推进教育现代化。

（十五）有关职责分工。

关于校车安全管理。市教育局负责指导区市、市属开发区教育主管部门校车安全管理责任书备案管理工作；加强对学校的监管，指导、督促学校建立健全校车安全管理制度，明确和落实校车安全管理责任，指导学校开展交通安全教育，督促学校加强学生乘车管理；与市公安局会同有关部门建立校车安全管理工作协调机制；组织建立健全校车安全管理信息共享机制。

二、机构设置

本单位内设 11 个职能科室，分别是：办公室、组织科、人事科、教师工作科、财务审计科、基础教育科、体育卫生与艺术教育科、职业教育科、学前教育科、学校安全保卫科、市政府教育督导室。

威海市教育局本级决算包含局本级、局所属单位威海市教育人才服务中心的决算，主要原因是局所属单位威海市教育人才服务中心因主要负责教师工作科工作原因财务未独立核算，由局本级统一核算管理，并由局本级编报一套决算。

第二部分

2020 年度单位决算表

收入支出决算总表

公开 01 表

单位: 威海市教育局本级

金额单位: 万元

收入			支出		
项目	行次	金额	项目	行次	金额
栏次		1	栏次		2
一、一般公共预算财政拨款收入	1	9,397.09	一、一般公共服务支出	32	28.80
二、政府性基金预算财政拨款收入	2	13,598.77	二、外交支出	33	0.00
三、国有资本经营预算财政拨款收入	3	0.00	三、国防支出	34	0.00
四、上级补助收入	4	0.00	四、公共安全支出	35	0.00
五、事业收入	5	0.00	五、教育支出	36	3,205.12
六、经营收入	6	0.00	六、科学技术支出	37	0.00
七、附属单位上缴收入	7	0.00	七、文化旅游体育与传媒支出	38	0.00
八、其他收入	8	16,286.74	八、社会保障和就业支出	39	0.73
	9		九、卫生健康支出	40	25.03
	10		十、节能环保支出	41	0.00
	11		十一、城乡社区支出	42	13,489.60
	12		十二、农林水支出	43	0.00
	13		十三、交通运输支出	44	0.00
	14		十四、资源勘探工业信息等支出	45	0.00
	15		十五、商业服务业等支出	46	0.00
	16		十六、金融支出	47	0.00
	17		十七、援助其他地区支出	48	0.00
	18		十八、自然资源海洋气象等支出	49	0.00
	19		十九、住房保障支出	50	48.88
	20		二十、粮油物资储备支出	51	0.00
	21		二十一、国有资本经营预算支出	52	0.00
	22		二十二、灾害防治及应急管理支出	53	0.00
	23		二十三、其他支出	54	17,961.07
	24		二十四、债务还本支出	55	0.00
	25		二十五、债务付息支出	56	0.00
	26		二十六、抗疫特别国债安排的支出	57	0.00
本年收入合计	27	39,282.60	本年支出合计	58	34,759.23
使用非财政拨款结余	28	0.00	结余分配	59	0.00
年初结转和结余	29	3,598.68	年末结转和结余	60	8,122.05
	30			61	
总计	31	42,881.27	总计	62	42,881.27

注: 1. 本表反映单位本年度的总收支和年末结转结余情况。2. 本套报表金额单位转换时可能存在尾数误差。

收入决算表

公开 02 表

单位：威海市教育局本级

金额单位：万元

项 目		本年收入合计	财政拨款收入	上级补助收入	事业收入	经营收入	附属单位上缴收入	其他收入
功能分类科目编码	科目名称							
栏次		1	2	3	4	5	6	7
合计		39,282.60	22,995.85	0.00	0.00	0.00	0.00	16,286.74
201	一般公共服务支出	28.80	28.80	0.00	0.00	0.00	0.00	0.00
20110	人力资源事务	28.80	28.80	0.00	0.00	0.00	0.00	0.00
2011008	引进人才费用	28.80	28.80	0.00	0.00	0.00	0.00	0.00
205	教育支出	9,293.64	9,293.64	0.00	0.00	0.00	0.00	0.00
20501	教育管理事务	1,192.17	1,192.17	0.00	0.00	0.00	0.00	0.00
2050101	行政运行	817.63	817.63	0.00	0.00	0.00	0.00	0.00
2050199	其他教育管理事务支出	374.54	374.54	0.00	0.00	0.00	0.00	0.00
20502	普通教育	413.06	413.06	0.00	0.00	0.00	0.00	0.00
2050204	高中教育	300.00	300.00	0.00	0.00	0.00	0.00	0.00
2050299	其他普通教育支出	113.06	113.06	0.00	0.00	0.00	0.00	0.00
20503	职业教育	150.00	150.00	0.00	0.00	0.00	0.00	0.00
2050302	中等职业教育	150.00	150.00	0.00	0.00	0.00	0.00	0.00
20507	特殊教育	400.00	400.00	0.00	0.00	0.00	0.00	0.00
2050701	特殊教育学校教育	400.00	400.00	0.00	0.00	0.00	0.00	0.00
20508	进修及培训	83.41	83.41	0.00	0.00	0.00	0.00	0.00
2050801	教师进修	83.41	83.41	0.00	0.00	0.00	0.00	0.00
20509	教育费附加安排的支出	7,000.00	7,000.00	0.00	0.00	0.00	0.00	0.00
2050903	城市中小学校舍建设	7,000.00	7,000.00	0.00	0.00	0.00	0.00	0.00
20599	其他教育支出	55.00	55.00	0.00	0.00	0.00	0.00	0.00

项 目		本年收入合计	财政拨款收入	上级补助收入	事业收入	经营收入	附属单位上缴收入	其他收入
功能分类科目编码	科目名称							
栏次		1	2	3	4	5	6	7
2059999	其他教育支出	55.00	55.00	0.00	0.00	0.00	0.00	0.00
208	社会保障和就业支出	0.73	0.73	0.00	0.00	0.00	0.00	0.00
20899	其他社会保障和就业支出	0.73	0.73	0.00	0.00	0.00	0.00	0.00
2089901	其他社会保障和就业支出	0.73	0.73	0.00	0.00	0.00	0.00	0.00
210	卫生健康支出	25.03	25.03	0.00	0.00	0.00	0.00	0.00
21011	行政事业单位医疗	25.03	25.03	0.00	0.00	0.00	0.00	0.00
2101101	行政单位医疗	19.68	19.68	0.00	0.00	0.00	0.00	0.00
2101103	公务员医疗补助	5.35	5.35	0.00	0.00	0.00	0.00	0.00
212	城乡社区支出	13,598.77	13,598.77	0.00	0.00	0.00	0.00	0.00
21208	国有土地使用权出让收入安排的支出	13,598.77	13,598.77	0.00	0.00	0.00	0.00	0.00
2120803	城市建设支出	13,598.77	13,598.77	0.00	0.00	0.00	0.00	0.00
221	住房保障支出	48.88	48.88	0.00	0.00	0.00	0.00	0.00
22102	住房改革支出	48.88	48.88	0.00	0.00	0.00	0.00	0.00
2210201	住房公积金	48.88	48.88	0.00	0.00	0.00	0.00	0.00
229	其他支出	16,286.74	0.00	0.00	0.00	0.00	0.00	16,286.74
22999	其他支出	16,286.74	0.00	0.00	0.00	0.00	0.00	16,286.74
2299901	其他支出	16,286.74	0.00	0.00	0.00	0.00	0.00	16,286.74

注：本表反映单位本年度取得的各项收入情况。

支出决算表

公开 03 表

单位：威海市教育局本级

金额单位：万元

项 目		本年支出合计	基本支出	项目支出	上缴上级支出	经营支出	对附属单位补助支出
功能分类 科目编码	科目名称						
栏次		1	2	3	4	5	6
合计		34,759.23	843.49	33,915.74	0.00	0.00	0.00
201	一般公共服务支出	28.80	0.00	28.80	0.00	0.00	0.00
20110	人力资源事务	28.80	0.00	28.80	0.00	0.00	0.00
2011008	引进人才费用	28.80	0.00	28.80	0.00	0.00	0.00
205	教育支出	3,205.12	763.90	2,441.22	0.00	0.00	0.00
20501	教育管理事务	1,016.36	763.90	252.46	0.00	0.00	0.00
2050101	行政运行	771.91	763.90	8.01	0.00	0.00	0.00
2050199	其他教育管理事务支出	244.45	0.00	244.45	0.00	0.00	0.00
20502	普通教育	400.61	0.00	400.61	0.00	0.00	0.00
2050204	高中教育	300.00	0.00	300.00	0.00	0.00	0.00
2050299	其他普通教育支出	100.61	0.00	100.61	0.00	0.00	0.00
20503	职业教育	150.00	0.00	150.00	0.00	0.00	0.00
2050302	中等职业教育	150.00	0.00	150.00	0.00	0.00	0.00
20507	特殊教育	400.00	0.00	400.00	0.00	0.00	0.00
2050701	特殊学校教育	400.00	0.00	400.00	0.00	0.00	0.00
20508	进修及培训	83.41	0.00	83.41	0.00	0.00	0.00
2050801	教师进修	83.41	0.00	83.41	0.00	0.00	0.00
20509	教育费附加安排的支出	1,099.73	0.00	1,099.73	0.00	0.00	0.00

项 目		本年支出合计	基本支出	项目支出	上缴上级支出	经营支出	对附属单位补助支出
功能分类 科目编码	科目名称						
栏次		1	2	3	4	5	6
2050904	城市中小学教学设施	102.72	0.00	102.72	0.00	0.00	0.00
2050999	其他教育费附加安排的支出	997.01	0.00	997.01	0.00	0.00	0.00
20599	其他教育支出	55.00	0.00	55.00	0.00	0.00	0.00
2059999	其他教育支出	55.00	0.00	55.00	0.00	0.00	0.00
208	社会保障和就业支出	0.73	0.73	0.00	0.00	0.00	0.00
20899	其他社会保障和就业支出	0.73	0.73	0.00	0.00	0.00	0.00
2089901	其他社会保障和就业支出	0.73	0.73	0.00	0.00	0.00	0.00
210	卫生健康支出	25.03	25.03	0.00	0.00	0.00	0.00
21011	行政事业单位医疗	25.03	25.03	0.00	0.00	0.00	0.00
2101101	行政单位医疗	19.68	19.68	0.00	0.00	0.00	0.00
2101103	公务员医疗补助	5.35	5.35	0.00	0.00	0.00	0.00
212	城乡社区支出	13,489.60	0.00	13,489.60	0.00	0.00	0.00
21208	国有土地使用权出让收入安排的支出	13,489.60	0.00	13,489.60	0.00	0.00	0.00
2120803	城市建设支出	13,489.60	0.00	13,489.60	0.00	0.00	0.00
221	住房保障支出	48.88	48.88	0.00	0.00	0.00	0.00
22102	住房改革支出	48.88	48.88	0.00	0.00	0.00	0.00
2210201	住房公积金	48.88	48.88	0.00	0.00	0.00	0.00
229	其他支出	17,961.07	4.95	17,956.12	0.00	0.00	0.00
22999	其他支出	17,961.07	4.95	17,956.12	0.00	0.00	0.00
2299901	其他支出	17,961.07	4.95	17,956.12	0.00	0.00	0.00

注：本表反映单位本年度各项支出情况。

财政拨款收入支出决算总表

公开 04 表

单位：威海市教育局本级

金额单位：万元

收 入			支 出					
项目	行次	金额	项目	行次	合计	一般公共预算财政拨款	政府性基金预算财政拨款	国有资本经营预算财政拨款
栏次		1	栏次		2	3	4	5
一、一般公共预算财政拨款	1	9,397.09	一、一般公共服务支出	33	28.80	28.80	0.00	0.00
二、政府性基金预算财政拨款	2	13,598.77	二、外交支出	34	0.00	0.00	0.00	0.00
三、国有资本经营预算财政拨款	3	0.00	三、国防支出	35	0.00	0.00	0.00	0.00
	4		四、公共安全支出	36	0.00	0.00	0.00	0.00
	5		五、教育支出	37	3,205.12	3,205.12	0.00	0.00
	6		六、科学技术支出	38	0.00	0.00	0.00	0.00
	7		七、文化旅游体育与传媒支出	39	0.00	0.00	0.00	0.00
	8		八、社会保障和就业支出	40	0.73	0.73	0.00	0.00
	9		九、卫生健康支出	41	25.03	25.03	0.00	0.00
	10		十、节能环保支出	42	0.00	0.00	0.00	0.00
	11		十一、城乡社区支出	43	13,489.60	0.00	13,489.60	0.00
	12		十二、农林水支出	44	0.00	0.00	0.00	0.00
	13		十三、交通运输支出	45	0.00	0.00	0.00	0.00
	14		十四、资源勘探工业信息等支出	46	0.00	0.00	0.00	0.00
	15		十五、商业服务业等支出	47	0.00	0.00	0.00	0.00

收 入			支 出					
项目	行次	金额	项目	行次	合计	一般公共预算财政拨款	政府性基金预算财政拨款	国有资本经营预算财政拨款
栏次		1	栏次		2	3	4	5
	16		十六、金融支出	48	0.00	0.00	0.00	0.00
	17		十七、援助其他地区支出	49	0.00	0.00	0.00	0.00
	18		十八、自然资源海洋气象等支出	50	0.00	0.00	0.00	0.00
	19		十九、住房保障支出	51	48.88	48.88	0.00	0.00
	20		二十、粮油物资储备支出	52	0.00	0.00	0.00	0.00
	21		二十一、国有资本经营预算支出	53	0.00	0.00	0.00	0.00
	22		二十二、灾害防治及应急管理支出	54	0.00	0.00	0.00	0.00
	23		二十三、其他支出	55	0.00	0.00	0.00	0.00
	24		二十四、债务还本支出	56	0.00	0.00	0.00	0.00
	25		二十五、债务付息支出	57	0.00	0.00	0.00	0.00
	26		二十六、抗疫特别国债安排的支出	58	0.00	0.00	0.00	0.00
本年收入合计	27	22,995.85	本年支出合计	59	16,798.16	3,308.56	13,489.60	0.00
年初财政拨款结转和结余	28	1,100.45	年末财政拨款结转和结余	60	7,298.15	7,188.98	109.17	0.00
一般公共预算财政拨款	29	1,100.45		61				
政府性基金预算财政拨款	30	0.00		62				
国有资本经营预算财政拨款	31	0.00		63				
总计	32	24,096.31	总计	64	24,096.31	10,497.54	13,598.77	0.00

注：本表反映单位本年度一般公共预算财政拨款、政府性基金预算财政拨款和国有资本经营预算财政拨款的总收支和年末结转结余情况。

一般公共预算财政拨款支出决算表

公开 05 表

单位：威海市教育局本级

金额单位：万元

项目		本年支出		
功能分类 科目编码	科目名称	小计	基本支出	项目支出
栏次		1	2	3
合计		3,308.56	838.54	2,470.02
201	一般公共服务支出	28.80	0.00	28.80
20110	人力资源事务	28.80	0.00	28.80
2011008	引进人才费用	28.80	0.00	28.80
205	教育支出	3,205.12	763.90	2,441.22
20501	教育管理事务	1,016.36	763.90	252.46
2050101	行政运行	771.91	763.90	8.01
2050199	其他教育管理事务支出	244.45	0.00	244.45
20502	普通教育	400.61	0.00	400.61
2050204	高中教育	300.00	0.00	300.00
2050299	其他普通教育支出	100.61	0.00	100.61
20503	职业教育	150.00	0.00	150.00
2050302	中等职业教育	150.00	0.00	150.00
20507	特殊教育	400.00	0.00	400.00
2050701	特殊学校教育	400.00	0.00	400.00
20508	进修及培训	83.41	0.00	83.41

项目		本年支出		
功能分类 科目编码	科目名称	小计	基本支出	项目支出
栏次		1	2	3
2050801	教师进修	83.41	0.00	83.41
20509	教育费附加安排的支出	1,099.73	0.00	1,099.73
2050903	城市中小学校舍建设	0.00	0.00	0.00
2050904	城市中小学教学设施	102.72	0.00	102.72
2050999	其他教育费附加安排的支出	997.01	0.00	997.01
20599	其他教育支出	55.00	0.00	55.00
2059999	其他教育支出	55.00	0.00	55.00
208	社会保障和就业支出	0.73	0.73	0.00
20899	其他社会保障和就业支出	0.73	0.73	0.00
2089901	其他社会保障和就业支出	0.73	0.73	0.00
210	卫生健康支出	25.03	25.03	0.00
21011	行政事业单位医疗	25.03	25.03	0.00
2101101	行政单位医疗	19.68	19.68	0.00
2101103	公务员医疗补助	5.35	5.35	0.00
221	住房保障支出	48.88	48.88	0.00
22102	住房改革支出	48.88	48.88	0.00
2210201	住房公积金	48.88	48.88	0.00

注：本表反映单位本年度一般公共预算财政拨款支出情况。

一般公共预算财政拨款基本支出决算表

公开 06 表

单位：威海市教育局本级

金额单位：万元

人员经费			公用经费					
经济分类 科目编码	科目名称	金额	经济分类 科目编码	科目名称	金额	经济分类 科目编码	科目名称	金额
301	工资福利支出	773.73	302	商品和服务支出	64.74	307	债务利息及费用支出	0.00
30101	基本工资	352.05	30201	办公费	13.18	30701	国内债务付息	0.00
30102	津贴补贴	0.00	30202	印刷费	12.21	30702	国外债务付息	0.00
30103	奖金	257.58	30203	咨询费	0.00	30703	国内债务发行费用	0.00
30106	伙食补助费	0.00	30204	手续费	0.00	30704	国外债务发行费用	0.00
30107	绩效工资	0.00	30205	水费	0.91	310	资本性支出	0.00
30108	机关事业单位基本养老保险 缴费	42.77	30206	电费	0.00	31001	房屋建筑物购建	0.00
30109	职业年金缴费	0.00	30207	邮电费	9.10	31002	办公设备购置	0.00

人员经费			公用经费					
经济分类科目编码	科目名称	金额	经济分类科目编码	科目名称	金额	经济分类科目编码	科目名称	金额
30110	职工基本医疗保险缴费	19.68	30208	取暖费	0.00	31003	专用设备购置	0.00
30111	公务员医疗补助缴费	5.35	30209	物业管理费	0.00	31005	基础设施建设	0.00
30112	其他社会保障缴费	0.73	30211	差旅费	5.19	31006	大型修缮	0.00
30113	住房公积金	48.88	30212	因公出国（境）费用	0.00	31007	信息网络及软件购置更新	0.00
30114	医疗费	0.00	30213	维修（护）费	1.83	31008	物资储备	0.00
30199	其他工资福利支出	46.69	30214	租赁费	0.00	31009	土地补偿	0.00
303	对个人和家庭的补助	0.07	30215	会议费	0.00	31010	安置补助	0.00
30301	离休费	0.00	30216	培训费	0.00	31011	地上附着物和青苗补偿	0.00
30302	退休费	0.00	30217	公务接待费	1.15	31012	拆迁补偿	0.00
30303	退职（役）费	0.00	30218	专用材料费	0.00	31013	公务用车购置	0.00
30304	抚恤金	0.00	30224	被装购置费	0.00	31019	其他交通工具购置	0.00
30305	生活补助	0.00	30225	专用燃料费	0.00	31021	文物和陈列品购置	0.00
30306	救济费	0.00	30226	劳务费	0.00	31022	无形资产购置	0.00
30307	医疗费补助	0.00	30227	委托业务费	0.00	31099	其他资本性支出	0.00
30308	助学金	0.00	30228	工会经费	10.94	312	对企业补助	0.00

人员经费			公用经费					
经济分类科目编码	科目名称	金额	经济分类科目编码	科目名称	金额	经济分类科目编码	科目名称	金额
30309	奖励金	0.07	30229	福利费	0.00	31201	资本金注入	0.00
30310	个人农业生产补贴	0.00	30231	公务用车运行维护费	0.00	31203	政府投资基金股权投资	0.00
30311	代缴社会保险费	0.00	30239	其他交通费用	9.23	31204	费用补贴	0.00
30399	其他对个人和家庭的补助	0.00	30240	税金及附加费用	0.00	31205	利息补贴	0.00
			30299	其他商品和服务支出	1.00	31299	其他对企业补助	0.00
						399	其他支出	0.00
						39906	赠与	0.00
						39907	国家赔偿费用支出	0.00
						39908	对民间非营利组织和群众性自治组织补贴	0.00
						39999	其他支出	0.00
人员经费合计		773.80	公用经费合计					64.74

注：本表反映单位本年度一般公共预算财政拨款基本支出明细情况。

一般公共预算财政拨款“三公”经费支出决算表

公开 07 表

单位：威海市教育局本级

金额单位：万元

预 算 数						决 算 数					
合计	因公出国 (境)费	公务用车购置及运行维护费			公务 接待费	合计	因公出国 (境)费	公务用车购置及运行维护费			公务 接待费
		小计	公务用车 购置费	公务用车 运行维护 费				小计	公务用车 购置费	公务用车 运行维护 费	
1	2	3	4	5	6	7	8	9	10	11	12
1.20	0.00	0.00	0.00	0.00	1.2	1.15	0.00	0.00	0.00	0.00	1.15

注：本表反映单位本年度“三公”经费支出预决算情况。其中，预算数为“三公”经费年初预算数；决算数是包括当年一般公共预算财政拨款和以前年度结转资金安排的实际支出。

政府性基金预算财政拨款收入支出决算表

公开 08 表

单位：威海市教育局本级

金额单位：万元

项 目		年初结转和结余	本年收入	本年支出			年末结转和结余
功能分类 科目编码	科目名称			小计	基本支出	项目支出	
栏 次		1	2	3	4	5	6
合 计		0.00	13,598.77	13,489.60	0.00	13,489.60	109.17
212	城乡社区支出	0.00	13,598.77	13,489.60	0.00	13,489.60	109.17
21208	国有土地使用权出让收入安排的支出	0.00	13,598.77	13,489.60	0.00	13,489.60	109.17
2120803	城市建设支出	0.00	13,598.77	13,489.60	0.00	13,489.60	109.17

注：本表反映单位本年度政府性基金预算财政拨款收入、支出及结转和结余情况。

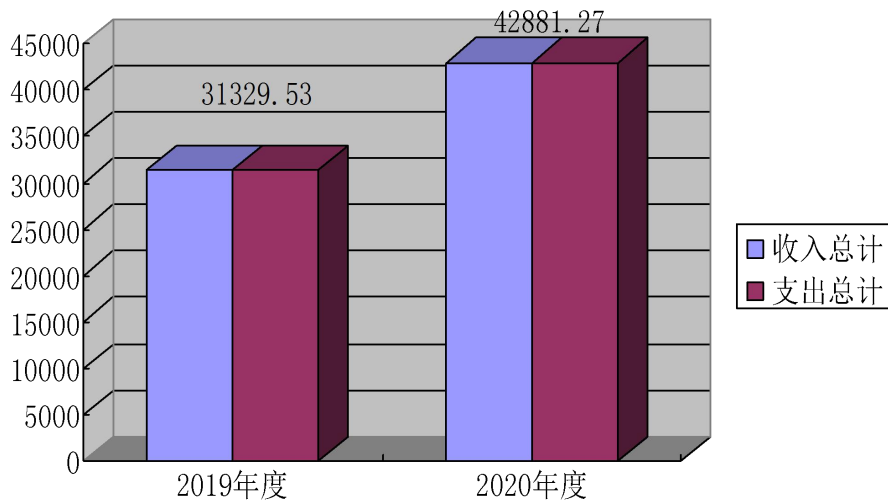
第三部分

2020 年度单位决算情况说明

一、收入支出决算总体情况说明

2020年度收、支总计42881.27万元。与2019年度相比，收、支总计各增加11551.74万元，增长36.87%。主要是城乡社区支出增加。

图1： 收、支决算总计变动情况图 单位：万元



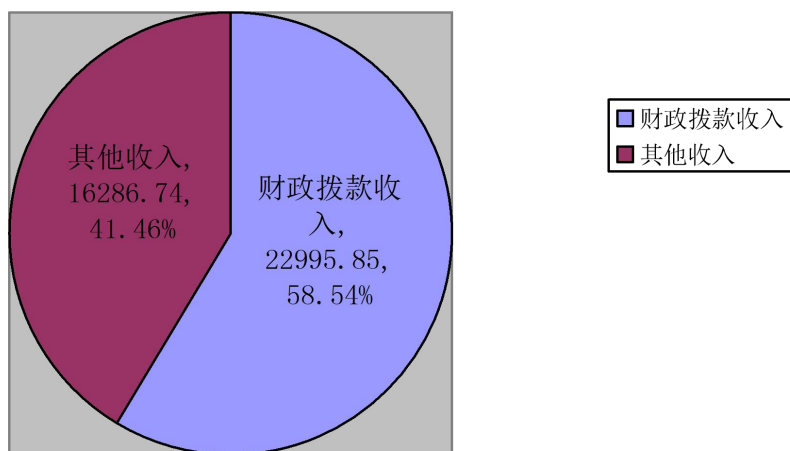
二、收入决算情况说明

（一）收入决算结构情况

本年收入合计39282.6万元，其中：财政拨款收入22995.85万元，占58.54%；其他收入16286.74万元，占41.46%。

图 2： 本年收入决算结构图

单位： 万元



(二) 收入决算具体情况

1. 财政拨款收入 22995.85 万元。与 2019 年度相比，增加 16567.85 万元，增加 257.75%。主要是教育支出和城乡社区支出增加。

2. 上级补助收入 0 万元。与 2019 年度相比，持平。

3. 事业收入 0 万元。与 2019 年度相比，持平。

4. 经营收入 0 万元。与 2019 年度相比，持平。

5. 附属单位上缴收入 0 万元。与 2019 年度相比，持平。

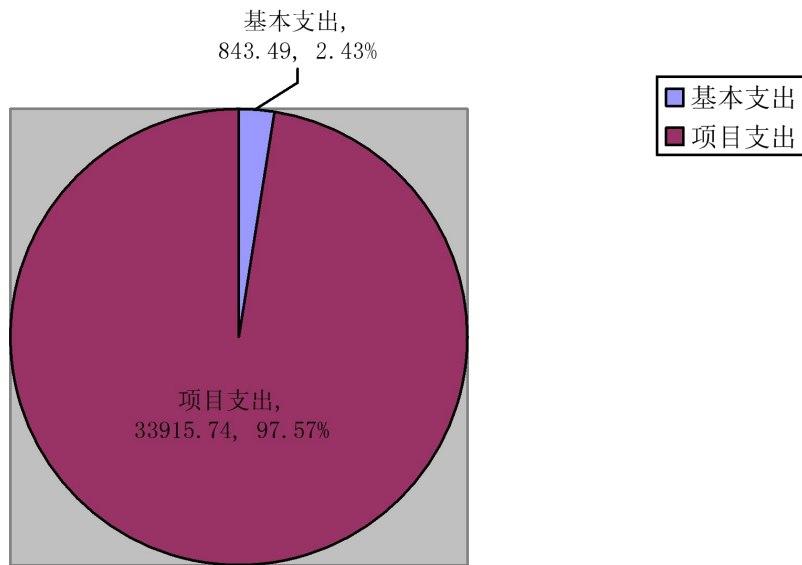
6. 其他收入 16286.74 万元。与 2019 年度相比，减少 3544.67 万元，下降 17.87%。主要收到财政拨付资金偿还贷款本息金额减少。

三、支出决算情况说明

（一）支出决算结构情况

本年支出合计 34759.23 万元，其中：基本支出 843.49 万元，占 2.43%；项目支出 33915.74 万元，占 97.57%。

图 3：本年支出决算结构图 单位：万元



（二）支出决算具体情况

1. 基本支出 843.49 万元。与 2019 年度相比，增加 103.32 万元，增长 13.96%。主要是教育支出增加。

2. 项目支出 33915.74 万元。与 2019 年度相比，增加 6993.95 万元，增长 25.98%。主要是城乡社区支出增加。

3. 上缴上级支出 0 万元。与 2019 年度相比，持平。

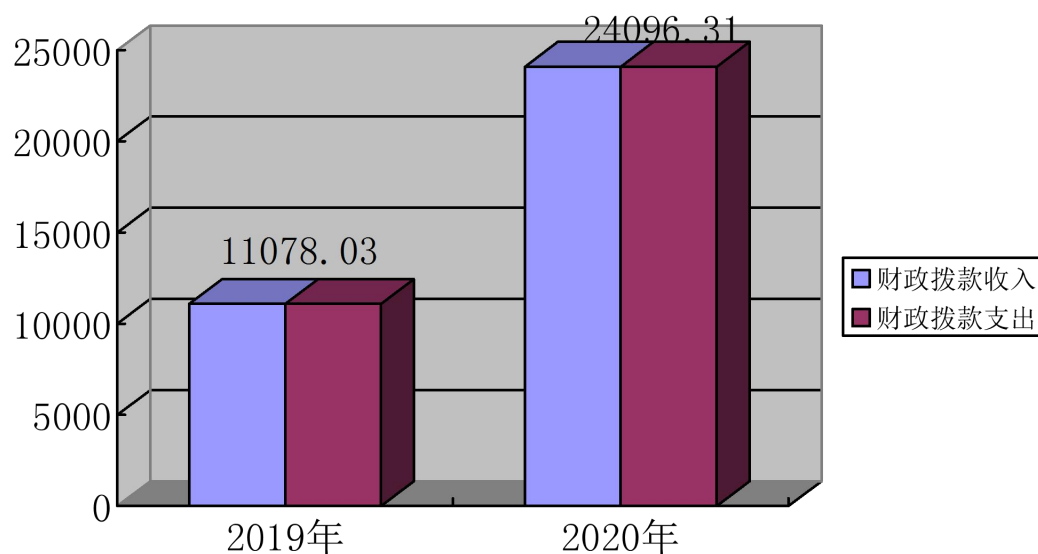
4. 经营支出 0 万元。与 2019 年度相比，持平。

5. 对附属单位补助支出 0 万元。与 2019 年度相比，持平。

四、财政拨款收入支出决算总体情况说明

2020年度财政拨款收、支总计24096.31万元。与2019年度相比，财政拨款收、支总计各增加13018.28万元，增长117.51%。主要是城乡社区支出增加。

图4：财政拨款收、支决算总计变动情况图 单位：万元



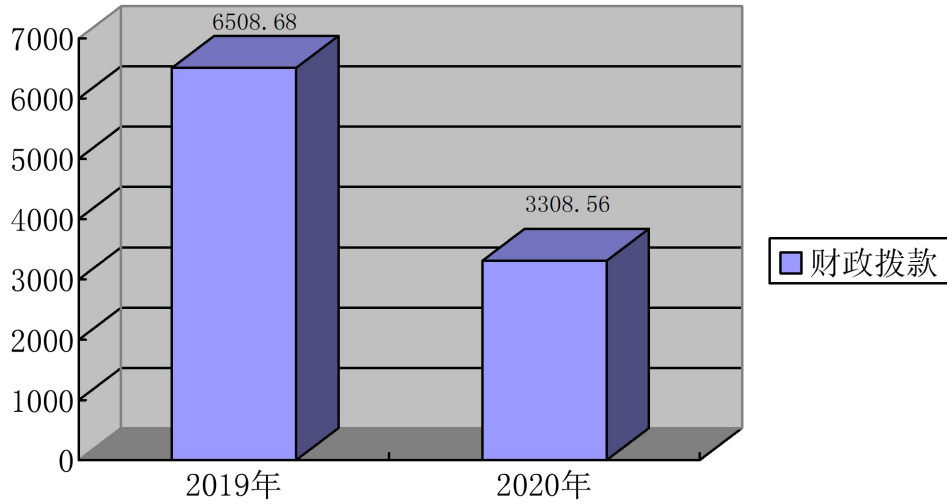
五、一般公共预算财政拨款支出决算情况说明

(一) 一般公共预算财政拨款支出决算总体情况
34759.23

2020年度一般公共预算财政拨款支出3308.56万元，占本年支出合计的9.52%。与2019年度相比，一般公共预算财政拨款支出减少3200.12万元，下降49.17%。主要是教育支出减少。

图 5：财政拨款支出决算变动情况图

单位：万元

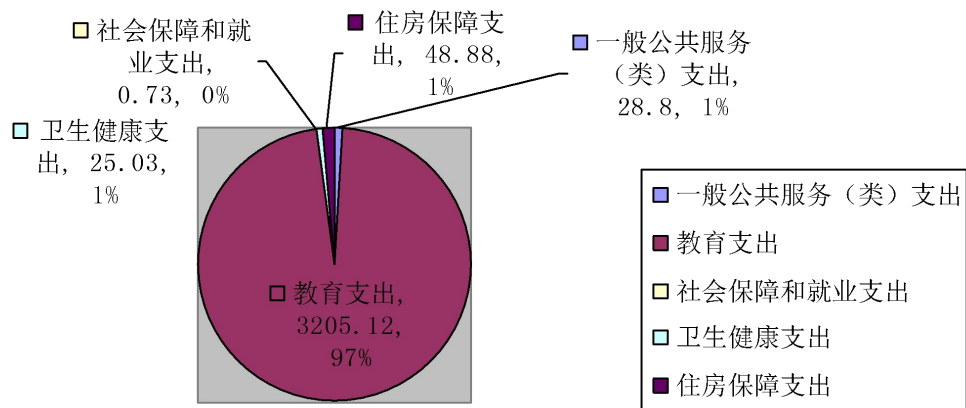


(二) 一般公共预算财政拨款支出决算结构情况

2020 年度一般公共预算财政拨款支出 3308.56 万元，主要用于以下方面：一般公共服务(类)支出 28.8 万元，占 0.05%；教育(类)支出 3205.12 万元，占 95.09%；社会保障和就业(类)支出 0.73 万元，占 0.19%；卫生健康(类)支出 25.03 万元，占 2.96%；住房保障(类)支出 48.88 万元，占 0.86%。

图 6：财政拨款支出决算结构图

单位：万元



（三）一般公共预算财政拨款支出决算具体情况

2020 年度一般公共预算财政拨款支出年初预算为 4707.69 万元，支出决算为 3308.56 万元，完成年初预算的 70.28%。决算数小于年初预算数的主要原因一般公共预算安排的教育支出减少。其中：

1. 一般公共服务支出（类）人力资源事务（款）引进人才费用（项）。年初预算为 0 万元，支出决算为 28.8 万元，。决算数大于年初预算数主要原因是市直教育系统万名大学生聚集计划生活津贴，该部分资金为本年新增资金。

2. 教育支出（类）教育管理事务（款）行政运行（项）。年初预算为 703.57 万元，支出决算为 771.91 万元，完成年初预算的 109.71%。决算数大于年初预算数主要原因是局机关人员支出增加。

3. 教育支出（类）教育管理事务（款）其他教育管理事务支出（项）。年初预算为 66 万元，支出决算为 244.45 万元，完成年初预算的 370.38%。决算数大于年初预算数主要原因是发放局机关考核奖，该部分资金没有年初预算。

4. 教育支出（类）普通教育（款）高中教育（项）。年初预算为 2124 万元，支出决算为 300 万元，完成年初预算的 14.12%。决算数小于年初预算数主要原因是部分高中生均经费

指标下达在教育附加费安排的支出中。

5. 教育支出（类）普通教育（款）其他普通教育支出（项）。年初预算为 120 万元，支出决算为 100.61 万元，完成年初预算的 83.84%。决算数小于年初预算数主要原因是体卫艺活动经费下达数少于年初预算。

6. 教育支出（类）职业教育（款）中等职业教育（项）。年初预算为 150 万元，支出决算为 150 万元，完成年初预算的 100%，与年初预算基本持平。

7. 教育支出（类）特殊教育（款）特殊学校教育（项）。年初预算为 97 万元，支出决算为 400 万元，完成年初预算的 412.37%。决算数大于年初预算数主要原因是特殊教育学校发放考核奖，该部分资金没有年初预算。

8. 教育支出（类）进修及培训（款）教师进修（项）。年初预算为 100 万元，支出决算为 83.41 万元，完成年初预算的 83.41%。决算数小于年初预算数主要原因是因疫情原因，部分培训项目没有开展。

9. 教育支出（类）教育费附加安排的支出（款）城市中小学教学设施（项）。年初预算为 0 万元，支出决算为 102.72 万元。决算数大于年初预算数主要原因是该部分资金为二中学生均经费，财政下达指标时将功能科目调整为城市中小学教学设

施项。

10. 教育支出（类）教育费附加安排的支出（款）其他教育费附加安排的支出（项）。年初预算为 0 万元，支出决算为 997.01 万元。决算数大于年初预算数主要原因是财政使用教育费附加资金下达特殊教育学校迁建工程指标。

11. 教育支出（类）其他教育支出（款）其他教育支出（项）。年初预算为 1196 万元，支出决算为 55 万元，完成年初预算的 4.6%。决算数小于年初预算数主要原因是学校安保经费财政下达给各学校，不在局机关决算口径内。

12. 社会保障和就业支出（类）其他社会保障和就业支出（款）其他社会保障和就业支出（项）。年初预算为 0.84 万元，支出决算为 0.73 万元，完成年初预算的 86.9%。决算数小于年初预算数主要原因是部分社保缴费调整到城乡社区支出。

13. 卫生健康支出（类）行政事业单位医疗（款）行政单位医疗（项）。年初预算为 21.48 万元，支出决算为 19.68 万元，完成年初预算的 91.62%。决算数与年初预算基本持平。

14. 卫生健康支出（类）行政事业单位医疗（款）公务员医疗补助（项）。年初预算为 5.24 万元，支出决算为 5.35 万元，完成年初预算的 102.1%。决算数与年初预算基本持平。

15. 住房保障支出（类）住房改革支出（款）住房公积金（项）。年初预算为 37.56 万元，支出决算为 48.88 万元，完成年初预算的 130.14%。决算数大于年初预算数主要原因是局机关住房公积金缴费增加。

六、一般公共预算财政拨款基本支出决算情况说明

2020 年度一般公共预算财政拨款基本支出决算 838.54 万元，包括人员经费和公用经费，支出具体情况如下：

人员经费 773.8 万元，主要包括：基本工资、奖金、机关事业单位基本养老保险缴费、职工基本医疗保险缴费、职工基本医疗保险教费、公务员医疗补助缴费、其他社会保障缴费、住房公积金、其他工资福利支出、奖励金等。

公用经费 64.74 万元，主要包括：办公费、印刷费、水费、邮电费、差旅费、维修（护）费、公务接待费、工会经费、其他交通费用、其他商品和服务支出等。

七、一般公共预算财政拨款“三公”经费支出决算情况说明

（一）“三公”经费支出决算总体情况说明

2020 年度一般公共预算财政拨款“三公”经费支出年初预算为 1.2 万元，支出决算为 1.15 万元，与 2020 年预算基本持平，完成年初预算的 95.83%。

（二）“三公”经费支出决算具体情况

1. 因公出国（境）费年初预算为 0 万元，支出决算为 0 万元，与 2020 年预算基本持平。

全年支出涉及因公出国（境）团组 0 个，累计 0 人次。

2. 公务用车购置及运行维护费年初预算为 0 万元，支出决算为 0 万元，与 2020 年预算基本持平。其中：

公务用车购置费支出 0 万元，2020 年使用财政拨款购置公务用车 0 辆。

公务用车运行维护费 0 万元。截至 2020 年 12 月 31 日，单位财政拨款开支运行维护费的公务用车保有量为 0 辆。

3. 公务接待费年初预算为 1.2 万元，支出决算为 1.15 万元，与 2020 年预算基本持平。其中：

国内接待费 1.15 万元，主要用于接待省厅来威公务人员，共计接待 15 批次、99 人次（含外事接待 0 批次、0 人次）；

国（境）外接待费 0 万元，共计接待 0 批次、0 人次。

八、政府性基金预算财政拨款收入支出决算情况说明

2020 年度政府性基金预算财政拨款年初结转和结余 0 万元，本年收入 13598.77 万元，本年支出 13489.6 万元，年末结转和结余 109.17 万元。支出具体情况如下：

（一）城乡社区支出（类）国有土地使用权出让收入安排的支出（款）城市建设支出（项）。年初预算为 0 万元，支出决算为 13489.6 万元。决算数大于年初预算数主要原因是年初

没有安排政府性基金预算支出，本年度财政根据实际情况使用政府性基金预算安排资金。

九、国有资本经营预算财政拨款支出决算情况说明

本单位没有使用国有资本经营预算安排的支出。

十、其他重要事项情况说明

（一）机关运行经费支出情况

2020年度机关运行经费支出 771.91 万元，比年初预算数增加 61.15 万元，增长（降低）8.6%，主要原因是局机关发放考核奖。

（二）政府采购支出情况

2020年度政府采购支出总额34263.2万元，其中：政府采购货物支出1652.75万元、政府采购工程支出32592.45万元、政府采购服务支出18万元。授予中小企业合同金额0万元，占政府采购支出总额的0%，其中：授予小微企业合同金额0万元，占政府采购支出总额的0%。

（三）国有资产占用情况

截至 2020 年 12 月 31 日，本单位共有车辆 0 辆，其中，符合规定领导干部用车 0 辆、机要通信用车 0 辆、应急保障用车 0 辆、执法执勤用车 0 辆、特种专业技术用车 0 辆、离退休干部用车 0 辆、其他用车 0 辆；单位价值 50 万元以上通用设备 0 台（套）；单位价值 100 万元以上专用设备 0 台（套）。

十一、预算绩效情况说明

（一）预算绩效管理工作开展情况

根据预算绩效管理要求，威海市教育局按照“谁用款、谁评价”的原则，组织对单位2020年度市级预算项目支出进行全面自评，涵盖项目19个，涉及预算资金9805万元，占单位预算项目支出总额的100%。

组织开展部门整体绩效自评，得分为96.75分。从自评情况来看，威海市教育局今年以来，平稳组织全市558所学校、幼儿园涉及44.6万在校（园）生及4.1万教职工春季和秋季复学返校；顺利完成疫情常态化防控条件下中、高考等20余项国家级重大考试服务保障工作。全面部署推进职业教育发展新高地建设，工作在全省处于领先地位，各项绩效目标实现情况较好，自评结果为优秀。

组织对“威海市市直普通高中课程改革专项资金”等1个项目开展了部门评价，涉及资金600万元。从评价情况来看，上述1个项目完成情况较好，主要表现为：项目立项程序完整、规范，设置了明确的绩效目标，财务相关管理制度较健全，预算执行及时、有效，群众满意度较高，基本实现了预期。

（二）项目绩效自评结果

威海市教育局2020年度市级预算项目支出绩效自评的19个项目中，19个项目自评等级为优，0个项目自评等级为良，

0个项目自评等级为中。[90(含)-100分为优、80(含)-90分为良、60(含)-80分为中]从自评情况看,项目支出绩效管理的重视程度进一步提升,大部分项目有序开展,执行和完成情况较好,资金使用比较规范,但也存在部分项目产出指标低于预期、项目实施进展慢等问题,主要由于学校学期安排部分项目从9月开学后才能开始安排,导致部分项目年底尚未全部完成。

今年在部门决算中反映了2020年度预算项目支出绩效自评情况,以及“威海市市直普通高中课程改革专项资金”“中小学体卫艺经费”“创建省级市级职业教育品牌专业经费”等3个项目的绩效自评具体结果。其中,“威海市市直普通高中课程改革专项资金”项目绩效自评结果随2020年度决算向市人大常委会报告。

详见“第五部分 附件”。

(三) 财政评价项目绩效评价结果

单位门没有向市人大常委会报告的财政评价项目。

(四) 部门评价项目绩效评价结果

以“威海市市直普通高中课程改革专项资金”项目为例,该项目绩效评价综合得分为99.33分,评价结果为“优”。

部门评价报告详见“第五部分 附件”。

第四部分

名词解释

一、财政拨款收入：指单位本年度从本级财政部门取得的财政拨款，包括一般公共预算财政拨款、政府性基金预算财政拨款和国有资本经营预算财政拨款。

二、上级补助收入：指事业单位从主管单位和上级单位取得的非财政补助收入。

三、事业收入：指事业单位开展专业业务活动及其辅助活动取得的收入；包括事业单位收到的财政专户实际核拨的教育收费等。

四、经营收入：指事业单位在专业业务活动及其辅助活动之外开展非独立核算经营活动取得的收入。

五、附属单位上缴收入：指事业单位附属独立核算单位按照有关规定上缴的收入。

六、其他收入：指单位取得的除上述“财政拨款收入”“上级补助收入”“事业收入”“经营收入”“附属单位上缴收入”等以外的各项收入。

七、使用非财政拨款结余：指事业单位按照预算管理要求使用非财政拨款结余弥补收支差额的金额。

八、年初结转和结余：指单位以前年度尚未完成、结转到本年仍按原规定用途继续使用的资金，或项目已完成等产生的结余资金。

九、结余分配：指事业单位缴纳的所得税以及从非财政拨款结余或经营结余中提取的各类结余。

十、年末结转和结余：指单位本年度或以前年度预算安排、因客观条件发生变化未全部执行或未执行，结转到以后年度继续使用的资金，或项目已完成等产生的结余资金。

十一、基本支出：指单位为保障机构正常运转、完成日常工作任务而发生的各项支出。

十二、项目支出：指单位为完成特定的行政工作任务或事业发展目标，在基本支出之外发生的各项支出。

十三、经营支出：指事业单位在专业业务活动及其辅助活动之外开展非独立核算经营活动发生的支出。

十四、“三公”经费：指单位用财政拨款安排的因公出国（境）费、公务用车购置及运行维护费和公务接待费。其中，因公出国（境）费反映单位公务出国（境）的国际旅费、国外城市间交通费、住宿费、伙食费、培训费、公杂费等支出；公务用车购置及运行维护费反映单位公务用车购置支出（含车辆购置税）及按规定保留的公务用车燃料费、维修费、过桥过路费、保险费、安全奖励费用等支出；公务接待费反映单位按规定开支的各类公务接待（含外宾接待）支出。

十五、机关运行经费：指为保障行政单位（包括参照公务员法管理的事业单位）运行用于购买货物和服务的各项资金，

包括办公及印刷费、邮电费、差旅费、会议费、福利费、日常维修费、专用材料及一般设备购置费、办公用房水电费、办公用房取暖费、办公用房物业管理费、公务用车运行维护费以及其他费用。

十六、一般公共服务支出（类）人力资源事务（款）引进人才费用（项）：反映用于引进外国专家补助、引智成果推广等方面的支出。

十七、教育支出（类）教育管理事务（款）行政运行（项）：指行政单位的基本支出。

十八、教育支出（类）教育管理事务（款）其他教育管理事务支出（项）：指其他用于教育管理事务方面的支出。

十九、教育支出（类）普通教育（款）高中教育（项）：指各部门举办的普通高中教育支出。

二十、教育支出（类）普通教育（款）其他普通教育支出（项）：指其他用于普通教育方面的支出。

二十一、教育支出（类）职业教育（款）中等职业教育（项）：指各部门（不含人力资源和社会保障部门）举办的中等职业教育支出。

二十二、教育支出（类）特殊教育（款）特殊教育（项）：指各部门举办盲童学校、聋哑学校、智力落后儿童学校、其他生理缺陷儿童学校和工读学校支出。

二十三、教育支出（类）进修及培训（款）教师进修（项）：指教师进修、师资培训支出。

二十四、教育支出（类）教育附加费安排的支出（款）城市中小学教学设施（项）：指教育费附加安排用于改善城市中小学教学设施和办学条件的支出。

二十五、教育支出（类）教育附加费安排的支出（款）其他教育附加费安排的支出（项）：指其他教育费附加支出。

二十六、教育支出（类）其他教育支出（款）其他教育支出（项）：指其他用于教育方面的支出。

二十七、社会保障和就业支出（类）其他社会保障和就业支出（款）其他社会保障和就业支出（项）：指其他用于社会保障和就业方面的支出。

二十八、卫生健康（类）行政事业单位医疗（款）行政单位医疗（项）：指财政部门安排的行政单位基本医疗保险缴费经费，未参加医疗保险的行政大内的公费医疗经费，按国家规定享受离休人员、红军老战士待遇人员的医疗经费。

二十九、卫生健康（类）行政事业单位医疗（款）公务员医疗补助（项）：指财政部门安排的公务员医疗补助经费。

三十、城乡社区支出（类）国有土地使用权出让收入安排的支出（款）城市建设支出（项）：指土地出让收入用于完

善国有土地使用功能的配套设施建设和城市基础设施建设支出。

三十一、住房保障（类）住房改革（款）住房公积金（项）：
指行政事业单位按人力资源和社会保障部、财政部规定的基本工资和津贴补贴以及规定比例为职工缴纳的住房公积金。

三十二、其他支出（类）其他支出（款）其他支出（项）：
指除上述项目以外其他不能划分到具体功能科目中的支出项目。

第五部分

附 件

2020 年度项目支出绩效自评情况汇总表

单位：威海市教育局本级

序号	项目名称	资金使用单位	自评得分	自评等级
1	残疾幼儿和残疾学生补助	威海市教育局	100	优
2	义务教育经费保障	各义务教育学校	100	优
3	市直高中生均公用经费	各市直高中	100	优
4	市直学校校方责任险	各市直学校	100	优
5	市直学校食堂食品安全责任保险	各市直学校	100	优
6	市直学校安保经费	各市直学校	98.98	优
7	开学第一课经费	威海市教育局	100	优
8	教师节表彰经费	威海市教育局	100	优
9	教师培训经费	威海市教育局	100	优
10	教师招聘经费	威海市教育局	100	优
11	学前教育专项经费	威海市教育局	100	优
12	高中课程改革经费	威海市教育局	99.33	优
13	职业教育工作经费	威海市教育局	100	优

14	中小学体卫艺经费	威海市教育局	100	优
15	全市教师资格、普通话水平考试及教师职称评审工作经费	威海市教育局	100	优
16	市直学校消防改造	威海市教育局	100	优
17	山东省文登师范学校加固及维修项目	威海市教育局	100	优
18	威海市中小学生综合实践教育中心三期	威海市教育局	100	优
19	威海市特殊教育学校迁建	威海市教育局	100	优

市级预算项目支出绩效自评表

(2020 年度)

金额单位：万元

项目名称		高中课程改革经费			主管部门	威海市教育局		
项目预算执行情况 (10分)		年初预算数	全年预算数 (A)	全年执行数 (B)	分值	执行率 (B/A)	得分	
	年度资金总额	600	600	560	10	93.33%	9.33	
	其中：当年财政拨款	600	600	560	-	-	-	
	上年结转资金	0	0	0	-	-	-	
	其他资金	0	0	0	-	-	-	
年度总体目标		年初预期目标			目标实际完成情况			
		以课程基地建设为主要突破口和重要抓手，着力打造主题鲜明的教学环境，建设创新合作的教师团队，开发丰富独特的课程资源，改进教育教学方式，探索学生实践创新的有效途径，促进学校育人模式转型。特色课程开课数量大于等于 10 个，高中学业水平考试合格率不低于 75%，经费发放及时，师生满意度不低于 85%。			(1) 产出数量 (或工作量) 完成情况：市直 5 所高中学校按照年初工作计划，顺利推进课程基地建设、特色项目建设、聘用校外专业人士开设特色课程、与高校联合育人行动、专项竞赛活动、省级试点示范学校创建等工作。(2) 产出质量 (或工作质量) 完成情况：市直 5 所普通高中在课程基地建设、特色项目建设、聘用校外专业人士开设特色课程、与高校联合育人行动、专项竞赛活动、省级试点示范学校创建等方面取得显著成效。经费拨付及时，生满意度高于 85%。			
绩效指标	一级指标	二级指标	三级指标	年度指标值 (A)	完成率	分值	得分	偏差原因分析及改进措施
年度绩效指标	产出指标 (50分)	数量指标	特色课程开课数量 (高中课改专项)	≥10 个	100.00%	15	15	
		质量指标	高中学业水平考试合格率 (高中课改专项)	≥75%	100.00%	15	15	
		时效指标	经费发放及时率 (%)	=100%	100.00%	20	20	
	效益指标 (30分)	社会效益指标	特色课程开课率	=100%	100.00%	10	10	
			教育教学活动正常开展率	=100%	100.00%	10	10	
		可持续影响指标	长效管理机制健全性	健全	100.00%	5	5	
			人员配备完备性	完备	100.00%	5	5	
满意度指标 (10分)	服务对象满意度指标	师生满意度 (%)	≥85%	100.00%	10	10		
总分		99.33						

市级预算项目支出绩效自评表

(2020 年度)

金额单位：万元

项目名称		中小学体卫艺经费		主管部门	威海市教育局			
项目预算执行情况 (10分)		年初预算数	全年预算数(A)	全年执行数(B)	分值	执行率(B/A)	得分	
	年度资金总额	120	101.06	101.06	10	100%	10	
	其中：当年财政拨款	120	101.06	101.06	-	-	-	
	上年结转资金	0	0	0	-	-	-	
	其他资金	0	0	0	-	-	-	
年度总体目标	年初预期目标			目标实际完成情况				
	通过举办各类体育、艺术比赛活动逐步改变广大人民群众和社会对“五育当中‘弱于体美’”的认识，提高社会对美育的认识程度，改变人民群众对体育美育重视不够，学校基础薄弱、激励不到位等突出问题，通过体育比赛的带动扩大体育、艺术的普及面，让竞赛带动普及，在普及中不断提高，让学生享受运动乐趣、强健体魄、健全人格、锤炼意志，通过艺术比赛，让孩子学会美、欣赏美、追求美、创造美，不断提升孩子对美育的兴趣和追求等。通过体质健康、艺术素养测评和三级视力抽测，不断督导各教育主管部门和学校注重学校艺体发展，提升学生体质、艺术素养。计划完成率100%；参加区市数量≥6个，参加学校数量≥30所，学生健康体质水平不断提升，体质健康测试合格率不低于85%，艺术素养测评合格率不低于85%，艺术素养水平不断提升，参赛选手和教师的满意度≥85%。			受疫情影响，2020年1-5月全市中小学未开展线下课程，大部分学校开展线上教学，居家学习时间较长，户外活动少，对学生体质健康影响较大，6月份以后，根据疫情防控要求为避免人群聚集，校内体育活动依然受到限制，对学生体质健康影响较大，同时停止了所有体育联赛，学生体质健康水平整体受到影响。艺术活动开展线上活动，在省级艺术展演比赛中取得可喜成绩，报送节目均取得奖项，并且一、二等奖数量占报送节目获奖总数的90%。学校卫生管理工作得到大幅提升，学校卫生管理制度进一步完善，印发制定了教育复学疫情防控的系列指导性文件，指导全市各中小学细化开学方案，分段完成了全市各级各类学校的开学条件核验，指导开展开学流程和应急处置演练，为全市中小学校卫生室建立“一校一档”管理，开展了形式多样的健康教育，认真落实学生健康体检和适龄儿童龋齿治疗工作。采用购买第三方专业机构的方式组织开展了面向全市中小学的视力普查和抽测、体质健康抽测复核，并根据第三方提供的数据下发了通报，不断督促各单位提高学生体质健康和降低近视率。				
绩效指标	一级指标	二级指标	三级指标	年度指标值(A)	完成率	分值	得分	偏差原因分析及改进措施
年度绩效指标 年度绩效指标	产出指标 (50分)	数量指标	参加区市数量	≥6个	6个	100%	5	
			参加学校数量	≥30所	30所	100%	5	
		质量指标	活动举办成功率(%)	=100%	100%	100%	5	
			活动参加人数达标率	=100%	100%	100%	5	
		时效指标	资金拨付及时率	=100%	100%	100%	5	
			活动举办及时率	=100%	100%	100%	5	
	效益指标 (30分)	社会效益指标	学生体质健康测试合格率	≥85%	85%	100%	10	
			学生艺术素养测评合格率	≥85%	90%	100%	10	
		可持续影响指标	长效管理机制健全性	健全	健全	100%	5	

		人员配备完备性	完备	完备	100%	5	
满意度 指标 (10分)	满意度指标	参赛人员满意度	≥85%	85%	100%	5	
		师生满意度(%)	≥85%	85%	100%	3	
		家长满意度(%)	≥85%	85%	100%	2	
总分	100						

市级预算项目支出绩效自评表

(2020 年度)

金额单位：万元

项目名称		创建省级市级职业教育品牌专业经费		主管部门	威海市教育局			
项目预算执行情况 (10分)		年初预算数	全年预算数 (A)	全年执行数 (B)	分值	执行率 (B/A)	得分	
	年度资金总额	150	150	150	10	100%	10	
	其中：当年财政拨款	150	150	150	-	-	-	
	上年结转资金	0	0	0	-	-	-	
	其他资金	0	0	0	-	-	-	
年度总体目标		年初预期目标		目标实际完成情况				
		为提高职业院校学生技能，每年在全市职业院校学生中举行职业能力大赛。市级赛项分初赛和决赛两个阶段。初赛由各市区教育、人力资源和社会保障单位组织，安排学校进行。决赛由大赛组委会统一组织协调，各赛项组委会组织实施。省级和国家级赛项由中职教室组织选拔、集训及参赛。市赛按计划场次和参赛人数安排比赛；省级和国家级赛项集训按遴选的项目进行；大赛参与学校数量不少于7个，经费拨付准确，比赛场次完成率100%，学生技能水平和职业教育办学水平提升，师生满意度达到90%以上。		为提高职业院校学生技能，每年在全市职业院校学生中举行职业能力大赛。市级赛项分初赛和决赛两个阶段。初赛由各市区教育、人力资源和社会保障单位组织，安排学校进行。决赛由大赛组委会统一组织协调，各赛项组委会组织实施。省级和国家级赛项由中职教室组织选拔、集训及参赛。市赛按计划场次和参赛人数安排比赛；省级和国家级赛项集训按遴选的项目进行；大赛参与学校数量不少于7个，经费拨付准确，晋级省赛学生数量不少于2人，比赛场次完成率100%，学生技能水平和职业教育办学水平提升，师生满意度达到90%以上。				
绩效指标	一级指标	二级指标	三级指标	年度指标值 (A)	完成率	分值	得分	偏差原因分析及改进措施
年度绩效指标 年度绩效指标	产出指标 (50分)	数量指标	大赛参与学校数	≥7个	100.00%	10	10	
			比赛项目完成率	=100%	100.00%	10	10	
		质量指标	比赛场次完成率	=100%	100.00%	10	10	
			参赛项目上场率 (%)	=100%	100.00%	5	5	
			经费拨付准确率 (%)	=100%	100.00%	10	10	
	时效指标	大赛举办及时率	=100%	100.00%	5	5		
	效益指标	社会效益指标	职业教育办学水平	提升	100.00%	10	10	
学生技能水平	提升		100.00%	10	10			

标 (30分)	可持续影响指标	长效管理机制健全性	健全	100.00%	5	5	
		档案管理机制健全性	健全	100.00%	5	5	
满意度 指标 (10分)	满意度指标	参赛选手满意度	≥90%	100.00%	10	10	
总分	100						

市直普通高中课程改革专项资金绩效报告

一、基本情况

(一) 项目概况

1. 威海市市直普通高中课程改革项目专项资金于 2018 年开始立项，该专项资金是指用于市直普通高中课程改革的资金，主要用于支持市直普通高中课程基地建设、特色项目建设、聘用校外专业人士开设特色课程、与高校联合育人行动、专项竞赛活动、省级试点示范学校创建等工作。专项资金由市教育局管理，涉及的各项项目，项目执行单位是项目组织实施和资金管理的责任主体。

2. 项目预期总目标：以教育科研为先导，以课程建设为载体，深化教育教学改革，加快转变普通高中育人模式，为学生提供更丰富的探究创新条件；打造课程基地，加大创新人才的培养力度，提高学生核心素养，为对接高校选拔人才做好全面准备。

年度预算绩效目标：本年度项目自 2020 年 9 月 1 日起，至 2021 年 8 月 31 日止，旨在深化普通高中学校课程改革，加强课程规划和开发，构建特色鲜明、丰富多样的学校课程体系，努力创建一批市级课程基地，引领全市普通高中课程建设和教育教学改革。

绩效指标设定情况：一是严格按照有关文件规定，对学校课程基地建设规划、实施过程、建设成效进行评估验收；

二是严格按照有关的资金管理办法，进行项目资金的支出管理和审批，确保项目资金的合规使用。

（二）项目决策及资金使用管理情况

1. 项目决策情况：根据《山东省人民政府办公厅关于加强高中阶段教育发展的意见》（鲁政办字〔2018〕32号）和《威海市人民政府办公室关于加强高中阶段教育发展的意见》（威政办发〔2018〕31号）等，结合工作实际，设立市直普通高中课程改革专项经费。专项资金项目实行申报制，相关学校上报课程改革可行性报告，包括年度建设计划和经费使用预算等，市教育局组织人员通过审核材料、实地调研等方式了解相关工作进展情况，确认资金分配方式。此事项已列为市教育局“三重一大”事项，2020年10月22日经党组会议（2020第27期）集体讨论研究确定2020年市直普通高中课程改革资金分配方案，即威海一中200万元，威海二中170万元，威海市实验高中170万元，威海三中30万元，威海四中30万元。

2. 项目资金（包括财政资金、自筹资金等）安排落实、总投入等情况。

2020年，5所市直高中申请资金支持数额合计1300余万元。其中：一中申请488.4万元，主要用于科技创新课程基地和人文课程基地进一步建设，其中物理、化学、生物创新实验室建设预算290万元；二中申请214.6万元，用于人文课程基地进一步建设；三中申请232.7万元，其中10万

元用于日语特色项目，222.7万元用于建设艺术课程基地；四中申请79.5万元，其中14万元用于日语特色项目，65.5万元用于建设体育课程基地；实验高中申请300万元，用于大成、博雅、毓美、青春四个课程基地建设。经威海市教育局申请、威海市财政局共批复600万元用于市直普通高中课程改革项目，且600万资金已全部拨付到位。

3. 项目资金（主要是指财政资金）实际使用情况。

2020年市级批复资金600万元，已全部拨付给学校，目前各学校共支出5600007.1元，剩余399992.9元，预算执行率为93.33%。其中威海一中主要用于科技创新课程基地及人文课程基地建设，购置硬件设施及开发特色课程等；威海二中主要用于人文课程基地建设；威海三中主要用于购买小语种课程、建设美育课程基地、与高校开展联合育人工作等；威海四中主要用于打造体育与健康课程基地，包括场馆建设、购置体育器械及体育教师培训等；威海实验高中重点用于打造大成课程基地，带动发展博雅、毓美、青春课程基地，不断加强校本课程开发、拔尖学生培养及教师队伍打造等。

具体支付明细如下：

学校	项目	投入资金
威海	威讯飞大数据精准学习系统软件使用许可协议	150,000.00
一中	威海一中党建活动室文化建设	50,910.00

(共支付 200 万)	威海一中人文基地-地理室建设配套装饰工程	40970.53
	威海一中中药材种植养护协议	22914.69
	威海市第一中学 5#图书楼装饰工程	1044996.14
	书吧装饰工程费	61,075.24
	实验楼防水工程(科创基地)	168,000.00
	生物基地改扩建与中草药种植养护项目(第一笔)	74,880.00
	威海市第一中学 5#图书楼装饰工程	106,546.26
	人文基地软膜灯箱制作费	7,198.35
	报刊订阅费	77,133.20
	走班柜课座椅采购	148,888.50
	生物基地改扩建与中草药种植养护项目(第二笔)	46,487.09
威海二中(共支付 170 万)	基地装修工程(第一笔 30%已支付)	90000.00
	图书采购(已支付)	200000.00
	设备采购(大数据中心与财政局论证通过 120 万,目前已进入招标程序,招标结束后马上进行设备的采购与安装)	1200000.00
	基地装修工程(剩余 70%的款项约 21 万元将于竣工验收合格后付清)	210000.00
威海三中	购买日语课程服务	100000.00
	购买美育课程基地看板、电脑、移动显示屏等课	40000.00

(共支 付 30 万)	堂基础设施	
	开展生涯规划教育活动	10000.00
	购置学术报告厅 LED 展播屏	150000.00 .00
威海四 中(共 付 30 万)	2020 年棒垒球教学服务费	12000.00
	2021 年棒垒球教学服务费用	15000.00
	2021 年足球教学服务费用	15000.00
	建设一处棒垒球打击笼	24000.00
	体育组老师赴青岛二中学习体育课的组织与实 施	1500.00
	力量训练室、棒垒球室内训练室、健美操训练室 等场地建设	232500.00
威海实 验高中 (已支 付 130000 7.1 元 元, 剩 余 399992 .9 元)	创客教育建设基地费用	225000.00
	云资源技术服务费	33600.00
	新高考语文培优培训费	20000.00
	网络试题信息服务费	7800.00
	联考试卷费	8459.40
	戚俊杰名师课堂专家劳务费	1000.00
	正新大讲堂苏文平专家劳务费	6000.00
	通用技术与信息技术会考练习系统费用	2800.00
	高三检测试题	2979.00
清北特尖班培养课程服务费	14720.00	

11名教师赴无锡参加2021年高中教育发展论坛	17244.00
教师用书	2808.20
组织教师赴曲阜参加“新课程、新教法、新高考”高中语文研讨	2146.5
教育合作服务费	5000.00
语文优生培养专题讲座专家劳务费（郭文秀）	18000.00
创客课程教学服务费	12500.00
数学奥赛专家劳务费（范德军）	3200.00
生物奥赛专家劳务费（郑凤英）	4000.00
购高三模拟题	6750.00
数学培养服务	252000.00
信息奥赛培养服务	384000.00
绿萝心理大数据	270000.00

4. 项目资金管理情况

（1）资金管理制度建设情况

为加强市直普通高中课程改革专项资金的使用管理，充分发挥财政资金的激励和引导作用，提高资金使用效益，2020年市教育局联合市财政局下发《威海市市直普通高中课程改革专项资金管理暂行办法》（威教财字〔2020〕5号），确定专项资金的使用内容、分配程序及管理办法等。

（2）资金管理制度执行情况

依据市教育局党组会议（2020第27期）决议内容，按照《威海市市直普通高中课程改革专项资金管理暂行办

法》，专项资金实行专款核算、专款专用。

（3）财务监控情况

项目有效执行资金管理制度，严格按照《威海市教育局党委关于进一步加强“三重一大”事项集体决策全程接受派驻机构监督的通知》（威教党发〔2017〕4号）要求执行。主管部门每年组织事务所对局属单位进行财务审计。

（三）项目实施情况

1. 项目组织情况

（1）组织管理机构情况：专项资金由市教育局管理，负责资金预算申报、提出专项资金年度安排计划和具体分配方案，并按程序报批。专项资金涉及的各个项目，项目执行单位是项目组织实施和资金管理的责任主体，项目负责人是直接负责人。项目负责人按照有关要求和规定，制定项目研究建设计划，设定绩效目标；组织项目研究建设和管理工作，把握项目的总体水平和实施进度；按规定安排项目经费的使用，对经费使用的合理合法性负责。

（2）开展的基本流程：2020年7月，下发《关于开展市直普通高中课程改革专项资金评价及申报工作的通知》，开展市直普通高中课程改革专项资金2019年评价及2020年申报工作，各学校提交2019年资金绩效评价报告及结合2020年课程改革工作规划，其中2020年课程改革工作规划主要内容包括：课程基地建设项目、建设规划、必要性及可行性、资金使用测算、实施方案、预期效益等。9月，市教育局组

织专业人员通过审核材料、实地调研等方式了解各学校 2019 年相关工作进展情况，并结合各学校实际情况，确认 2020 年资金分配办法：一中的科技创新课程基地和人文课程基地、二中的人文课程基地、实验高中的大成课程基地在 2019 年已正式列入首批市级普通高中课程基地建设试点，为了能更好地发挥试点基地在全市的示范引领作用，予以重点支持。三中、四中的日语特色项目，可以帮助部分学生有效提升高考成绩，拓宽学生升学出口，继续支持；三中美术特色项目、四中棒垒球特色项目已取得较好成绩，继续支持。

2. 项目管理情况

(1) 项目管理制度建设及执行情况

各学校成立专项资金管理小组，实行“专人管理、专户储存、专账核算、专项使用”，严格执行项目资金批准的使用计划和项目批复资料，保障资金安全、高效运行，充分发挥资金使用效益。

(2) 项目采购及招投标情况

学校	类别	具体项目	采购及招投标情况
威海一中	国家课程	威讯飞大数据精准学习系统软件使用	合同
		走班柜课座椅采购	招标
	课程基地建设	威海一中党建活动室文化建设	合同
		威海一中人文基地-地理室建设配套装饰工程	合同
		人文基地软膜灯箱制作费	合同
		图书楼改造	招标

		图书报刊添置	合同
		人文课程功能教室建设	合同
		书吧建设	合同
		实验楼防水工程	合同
		生物基地改扩建与中草药种植养护项目（第一笔）	招标
		威海一中中药材种植养护协议	合同
		生物基地改扩建与中草药种植养护项目（第二笔）	招标
威海二中	课程基地建设	课程基地装修	招标
		舞台、校园电视台设备采购	招标
		文化墙建设	合同
威海三中	特色项目打造	威海市环翠区正大职业培训学校	合同
	课程基地建设	看板、电脑、移动显示屏等课堂基础设备	
威海实验高中	聘用校外专业人士开设特色课程	山东新联新教育科技有限公司	合同
		华夏园（北京）教育科技有限公司	合同
		威海市海思网球俱乐部	合同
		威海火炬高技术产业开发区今人文化艺术培训学校	合同
		北清之慧教育科技有限公司	合同
	课程基地建设	威海华菱光电股份有限公司	合同

（3）项目调整情况

无

（4）项目验收情况

2021年6月，下发《关于开展市直普通高中课程改革专项资金评价及申报工作的通知》，各学校已按照通知要求，结合2020年课程改革工作完成情况，提交2020年学校绩效评价报告，主要内容包括课程改革项目基本情况、资金决策及使用管理情况、项目组织实施及完成情况、取得的主要效

益、存在的主要问题及相关建议等。根据各学校绩效评价报告，学校能结合自身优势进行课程基地建设、特色项目建设、聘用校外专业人士开设特色课程、与高校联合育人行动等工作，并取得显著成效。

（5）项目质量控制情况

为深化普通高中改革发展，进一步推动我市省市级改革试点工作，2020年起，市教育局建立普通高中学校改革发展任务试点工作定期调度通报制度，每季度定期调度通报各试点学校工作进展，掌握各学校在硬件设施、资金投入、资源利用、课程开发、队伍建设等方面相关情况，并梳理学校在政策、经费、师资等方面存在的问题，及时发现并研究解决，确保各项目取得成效。

二、评价工作开展情况

（一）评价思路

本着日常指导与阶段检查相结合的原则，加强对项目建设过程和经费使用情况的指导、检查与监督，对发现的问题及时提出反馈意见和整改要求。

（二）评价对象和范围

评价对象为我市5所市直普通高中，分别是威海一中、威海二中、威海三中、威海四中、威海实验高中。

（三）工作程序

一是各市直普通高中结合2020年工作，对课程改革项目基本情况、资金决策及使用管理情况、项目组织实施及完

成情况、取得的主要效益等开展自查，形成自查报告，上报市教育局；二是市教育局相关科室充分履行管理职能，结合各学校提报的2020年工作绩效报告，组织人员通过审核材料、实地调研等方式开展相关评价工作。

（四）评估方式

材料审核、实地调研。

三、绩效分析与评价结论

（一）主要经验及做法

近年来，威海市教育局始终将学校的特色发展作为以质量为核心的优质均衡发展的重要抓手，在中小学特色学校创建经验的基础上，探索普通高中特色发展的有效路径，在系统规划、课程建设、资源开发、管理评价等方面积极行动、主动作为，遴选了两批11所学校12个课程基地作为市级普通高中课程基地和特色高中建设试点项目，涵盖文学、理工、科技、艺术、体育等多种类别，引导学校以课程基地建设为抓手，选择不同的特色发展之路，满足学生个性化发展需求与多元选择。

1. 威海一中：2020年不断完善人文课程基地、科创课程基地。一是打造人文课程基地，以学校图书馆为载体，完善人文课程基地的各个功能教室，建设了校史馆、阅览室、花漾剧场、英语角、书法教室、辩论教室、心理咨询室和地理学科专用教室，购置了部分学科器材，进行符合学科特色的文化建设，并建立2个书吧，购置图书保证学生随时阅读。

同时，积极与高校开展联合育人工作，与山大合作建立语文学科辩论社团，对学生社团进行指导以及培训。二是打造科创课程基地，以实验楼为基础建立的，对楼体建筑进行了防水改造，保证学生物理化学和生物实验课、信息技术课、通用技术课和科创社团课程正常开展。三是加强信息化教学，与科大讯飞合作，购置了智学网，实现了阅卷、数据统计的高效性。目前，科创社团学生参加教育部和科技部组织的智能控制、风能利用等各项科创大赛，获奖 300 人以上，其中第七届全国中学生科幻科普征文大赛，获得山东省一等奖的 10 人，二等奖的 15 人，三等奖的 25 人，在全国决赛中，获得二等奖的 2 人，三等奖的 5 人。36 名同学参加山东省高中生创新能力大赛均取得优异成绩。学校辩论社团获市直第一名。学校参加经典诵读、校园朗读者、现场作文大赛均获得市级奖项，同类学校最多，多个项目推向省级比赛。

2. 威海二中 2020 年主要进行课程开发及梦想剧场建设。一是推动课程资源研发。以国家教育方针为导向，以立德树人根本任务，以学生成长需求为依据，确立课程建设目标和课程结构，以课程为依托，建立起适合学生整体、多元、个性发展的基地课程体系。例如语文学科确定以整本书阅读为中心的阅读课程探索，学生综合运用精读、略读、点评、摘录等方法探索阅读整本书的门径，形成阅读整本书的经验。通过口头、书面形式与他人分享，从而提升语文学习的素养。二是推进梦想剧场建设。学校目标是建成一个集戏剧

排练、辩论、微电影工作坊为一体的多功能梦想剧场，主要用于课本剧及各类文艺节目的排练、录制、后期制作，也可用于进行辩论、演讲、朗诵等项目，学生社团也可在此进行微电影的创意、摄录、制作及播出等，为学生提供创新实践的舞台。三是促进教师课程意识的提升。各年级语文组形成了对某一名著的专题化研究成果，建立了系统的阅读指导课程，积累了大量阅读的过程性、结果性资料；经典名著阅读成果汇报活动形式多样，实现了阅读成果的共享及推广；教师的专业化技能得到提升，形成浓厚的阅读教学氛围；阅读课程不断得到建设与推广，并举行山东省高中英语读后写作研讨活动，实现了阅读研究成果的共享与推广。

3. 威海三中：2020年充分利用校外教育资源拓展校内课程的广度和深度，积极整合国家课程、地方课程，构建特色鲜明、丰富多样的学校课程体系，不断增强课程的选择性和适宜性，促进学生个性化发展。一是积极实施小语种教学。开设日语课程、俄语课程，拓宽学生升学渠道，在2021年高考中，学校一大批英语偏科生开辟了成功高考的新途径，选学日语学生的高考平均成绩为115分。二是打造美育课程基地，在高一年级开设合唱、舞蹈、健美操、钢琴、打击乐、播音、表演、影视评论和航空服务等9门课程，满足高一年级480名学生每周一节的美育校本选修课程；通过内挖潜力，在高二年级开设了艺术专业提升课程，满足高二年级艺术生每周两节课的专业提升训练。学校先后邀请了南京航空航天

大学和鲁迅美术学院的教授、讲师到校进行现场美育授课和作品点评。三是积极实施生涯规划课程，通过走出去、请进来的方式，组织三个年级的学生开展生涯规划教育活动，举办生涯规划讲座，让学生能够根据自己的兴趣爱好选择自己喜爱的发展方向，在文化科目的选择上，有效的规避了选科的盲目性和随意性，极大地提高了学生对自己人生规划的前瞻性。

4. 威海四中：2020年重点围绕课程体系、特色项目、特长培养体系、学科文化、师资队伍等五个方面开展工作。一是构建体育课程体系，融合体育、生理、心理、卫生保健环境、社会、安全、营养等诸多学科领域的有关知识，将体育课程划分为体育、健康、活动三大类，并不断转变教学模式，鼓励体育教师参加各种培训和学习，同时校内每周开展一次体育教研活动或教学观摩活动。二是加强体育特色建设，通过“深度发掘—全面普及—分层遴选—重点培养”的育人模式，开设篮球、排球、足球、乒乓球、健美操、棒垒球、田径等7个选项模块，成立田径、足球、篮球、排球、乒乓球、健美操、棒垒球、体育高考等8类体育社团，组建8类高水平体育运动队，增加体能训练和专项运动技能提升，形成群众体育与竞技体育相结合，校园课程与校外竞赛相结合的良性结构，为学生的全面发展和进修升学提供更广的平台。学校棒垒球运动队获得山东省棒球锦标赛冠军和山东省垒球冠军赛季军，共计4名学生取得了国家一级运动员证书，10

名学生取得了国家二级运动员证书。孙宇、李威峰、肖彦飞、陈孙凯、李通通 5 名棒垒球运动员参加了第十四届全运会棒球项目资格赛暨全国棒垒球冠军杯赛，分获第九名。在 2021 年威海市中小学生体育联赛中，学校乒乓球运动队总成绩荣获高中男子组第三名、高中女子组第四名（刘建成同学获得男子乒乓球单打亚军）的优异成绩。在 2021 年高考中，普体体育成绩上线 16 人，体育上线率高达 83.3%。

5. 威海市实验高中：2020 年重点打造大成课程基地，带动发展博雅、毓美、青春课程基地，在校本课程开发、拔尖学生培养、教师培养等方面取得了较好的成效。一是开发丰富多彩的校本课程，大成课程基地开设“3D 打印”“人工智能机器人”“普惠创客”“航天种子培植”“果树培植采摘”“舌尖上的生物课”“化学魔术师”等 32 门校本课程；博雅、毓美、青春课程基地累计开设了包括“普及民法典”“中国共产党党史”“雷雨表演”“版画与藏书票”“生涯规划”等 60 余门核心课程。二是加强高校联合育人工作，采用线上与线下合作的方式，开设大学先修课；邀请高校教授，举行“订单式”讲座。目前，清华大学、哈尔滨工业大学、山东大学等高校教授已经在“正新大讲堂”开讲；哈尔滨工业大学张继春博士开设科技创新工作室，教授“3D 设计与打印”课程、清华大学官大庆博士开设数学建模工作室教授“物联网+”课程。三是促进师生全面发展。在教师发展方面，实验高中申请并通过立项课程类课题 9 项，其中省级课题 3

项，市级课题 6 项。在学生发展方面，获得全国青少年信息学奥林匹克联赛 NOIP 等国家级奖项 30 人次；省级奖项 26 人次；市级奖项 38 人次。

普通高中课程改革项目启动以来，我市普通高中加快了由标准化、规范化向高质量、特色化发展的步伐，满足了学生的多元化需求，激发了教师课堂教学改革潜能，促进了学校的内涵建设。

（二）评价指标分析（附相关评分表）

1. 项目产出（或工作任务）完成情况

（1）产出数量（或工作量）完成情况：市直 5 所高中学校按照年初工作计划，顺利推进课程基地建设、特色项目建设、聘用校外专业人士开设特色课程、与高校联合育人行动、专项竞赛活动、省级试点示范学校创建等工作。

（2）产出质量（或工作质量）完成情况：市直 5 所普通高中在课程基地建设、特色项目建设、聘用校外专业人士开设特色课程、与高校联合育人行动、专项竞赛活动、省级试点示范学校创建等方面取得显著成效。

（3）产出进度（或工作进度）完成情况：已完成。

（4）产出成本（或工作成本）完成情况：已实现。

2. 项目效果实现情况

（1）项目经济效益实现情况
无。

（2）项目社会效益实现情况

一是高中教育实现优质特色发展。深化新高考背景下普通高中课程教学改革，8所学校成为省级试点学校，并顺利实现试点任务落实落地。在与高校联合育人方面，一中、二中、四中、实验高中本着自主合作、协同育人、试点创新的原则，从合作方式、课程开发、资源共享、人才培养等方面深入推进了联合育人工作。例如一中与山大签订了《联合育人合作协议》和《大学先修课程合作协议》，合作开发了适于学生的科技创新课程、大学先修课程及人文类素质拓展课程。在新型数字化学校试点建设方面，实验高中借助大数据打造智慧型校园，实现信息技术在服务、就餐、财务、安防、阅读、教学等方面的应用研究。课程基地建设取得显著成效，其中一中的《普通高中科技创新教育校本课程体系的构建与实施》获得了首届基础教育市级教学成果奖特等奖；二中推动文学课程基地与资源建设，构建并实施了阅读教学新范式；实验高中在打造大成课程基地的基础上，继续推进博雅、毓美、青春课程基地建设，建构学校的全人格教育课程体系；三中的美育课程基地、四中的体育与健康课程基地也被评为第二批市级普通高中课程基地建设试点项目。

二是教育教学质量稳步提升。2020年是山东省新高考落地的第一年，面对疫情背景下的高考延期，为保证学校的备考方向和备考质量，一中利用大数据分析追踪优生历次考试学科发展曲线和总体发展曲线，制定出针对其短板的培养路径。二中开展全员命题工作培训，每一份单元考试试题均制

定相应的双向细目表，推动备、讲、练、考一致性。三中推行“项目式”三四四课堂、“唱和式”三四四课堂、“巧思乐学式”课堂研究，优化课堂教学模式。四中及时调整小语种教学策略，确保学习质量。实验高中着力打造“一体两翼”的智育发展模式，开设“物理与现代科技”“趣味化学”等50余门智育校本课程。在2020年高考中，我市2017级学生合格考11科的及格率均位居全省前茅，等级考特殊类型控制线（一本线）上线率为42.49%，高出全省21.60个百分点；一段线（本科线）上线率为78.95%，高出全省27.54个百分点。

（3）项目环境效益实现情况

该项目不涉及环境效益。

（4）项目实施的可持续影响

课程基地和特色高中建设工作启动以来，威海市普通高中加快了由标准化、规范化向高质量、特色化发展的步伐，满足了学生的多元化需求，激发了教师课堂教学改革潜能，促进了学校的内涵建设。实施新高考背景下普通高中课程教学改革试点任务成效显著，8所学校列为省级试点学校，高考升学率连续28年全省第一，高中学校整体评价满意度始终保持全省前列。在2020年省对市级人民政府履职教育职责评价中，威海获优秀等次第一名。2020年12月，我市入选教育部“基础教育国家级优秀教学成果推广应用示范区”，成为全国首批60个（省内2个）获此称号的地市之一。

（5）项目服务对象满意度实现情况

根据2020年威海市教育局市直教育系统事业单位考核结果，学生满意度分别为威海一中99%，威海二中99%，威海三中92%，威海四中90%，威海实验高中99%；教师满意度分别为威海一中99.09%，威海二中98.52%，威海三中99.04%，威海四中100%，威海实验高中99.73%；社会满意度各学校全部为100%。

（三）评价结论

市直各普通高中已完成2020年课程改革项目，达到2020年课程改革项目的预期目标。

四、存在的主要问题

资金不足且拨付滞后。课程基地建设需要创设鲜明的教学环境，各个项目的建设和实施都需要资金支持，目前资金缺乏是影响我市普通高中课程教学改革的主要瓶颈。例如2020年我市各学校前期预算为1300余万元，市财政最终拨款600万，专项资金的缺乏导致学校基地建设不能顺利开展。且资金拨付有点滞后，导致当年的改革项目进展慢，有些学校的项目不得不推后。如威海一中花漾剧场的电子屏、天文社团的望远镜，因为资金紧张，至今没能到位，影响了部分课程的进展。教师培训部分项目也不能如期进行。

五、相关建议

健全经费保障机制。以新高考背景下普通高中课程改革和特色高中建设为着力点，支持普通高中课程（学科）基地

建设、特色项目建设、聘用校外专业人士开设特色课程、与高校联合育人行动、专项竞赛活动、省级试点示范学校创建等工作，加大对以上项目的资金保障力度，并列入财政年度预算。优化资源配置结构，高中经费投入逐渐由重硬件建设向重内涵提升转变。在继续充实、完善教育教学设施设备的同时，努力提高资金利用率，加强专业教室、专门网站、教学模型、课程资源等方面的建设与开发，促进教与学方式的变革，在经费投入上体现向质量提高和内涵提升倾斜的新导向。

六、其他需要说明的事项

无

七、附件

无