

**2021 年度  
威海市教育局  
部门决算**

# 目 录

## 第一部分 部门概况

- 一、部门职责
- 二、机构设置

## 第二部分 2021 年度部门决算表

- 一、收入支出决算总表
- 二、收入决算表
- 三、支出决算表
- 四、财政拨款收入支出决算总表
- 五、一般公共预算财政拨款支出决算表
- 六、一般公共预算财政拨款基本支出决算表
- 七、一般公共预算财政拨款“三公”经费支出决算表
- 八、政府性基金预算财政拨款收入支出决算表
- 九、国有资本经营预算财政拨款支出决算表

## 第三部分 2021 年度部门决算情况说明

- 一、收入支出决算总体情况说明
- 二、收入决算情况说明
- 三、支出决算情况说明
- 四、财政拨款收入支出决算总体情况说明
- 五、一般公共预算财政拨款支出决算情况说明
- 六、一般公共预算财政拨款基本支出决算情况说明
- 七、一般公共预算财政拨款“三公”经费支出决算情况说明

八、政府性基金预算财政拨款收入支出决算情况说明

九、国有资本经营预算财政拨款支出决算情况说明

十、其他重要事项情况说明

十一、预算绩效情况说明

**第四部分 名词解释**

**第五部分 附件**

# 第一部分

## 部门概况

## 一、部门职责

（一）研究制定全市教育系统党的建设规划并指导实施。负责对全市教育系统党的建设重大问题进行调查研究和研究，向市委提出意见和建议，在职权范围内对有关问题作出决定。

（二）负责指导全市教育系统党的基层组织建设和党员队伍建设工作。指导全市教育系统思想政治建设以及学校德育工作和精神文明建设。指导全市教育系统工会、团委、妇委会等群众团体的有关工作。

（三）负责党组织关系隶属市委教育工委的院校的基层组织建设和党员队伍建设工作。协助省委教育工委做好驻威高校思想政治工作、意识形态工作、维护稳定工作、社会治安综合治理等工作。指导本行业社会组织党建相关工作。

（四）贯彻执行教育工作法律法规和方针政策，负责起草有关规范性文件；拟订全市教育改革与发展的政策、规划并组织实施；负责教育基本信息的统计、分析、发布工作。

（五）负责全市学前教育、基础教育、职业教育、继续教育、民办教育、少数民族教育和特殊教育的统筹规划和协调管理工作。负责全市教育领域人才队伍建设，主管全市教师工作。指导学校内部管理和教育教学改革。负责全市教育督导与评估工作。负责推动义务教育均衡发展、促进教育公平。

（六）负责市属及驻威高校的沟通协调服务工作，完善校地合作、校企合作、产教融合机制，促进高校与地方经济社会发展深度融合。

（七）负责市级教育经费的统筹管理，参与拟订教育经费筹措、

教育拨款、教育基建投资和学生资助政策，监测教育经费的筹措和使用情况。

（八）指导全市中等及以下学历教育考试招生和学籍学历管理工作。

（九）负责本行业城市国际化相关工作，按照城市国际化战略要求，组织、策划、实施本行业本领域城市国际化各项工作。

（十）负责全市语言文字工作。

（十一）负责教育行业的安全监督管理。指导、监督各类学校（含幼儿园）及其教学、科研、实验机构的安全管理工作，指导各类学校制定安全管理制度和突发事件应急预案，落实安全防范措施。将安全教育纳入义务教育学校教学内容，指导各类学校开展安全教育活动。将安全生产课程纳入职业教育内容。负责学生在校活动、参加学校组织的校外社会实践活动的安全监督管理。负责校舍危房改造工作。依法负责校车安全管理工作。

（十二）负责本行业本领域及相关产业发展研究和招商引资（引智）促进工作。参与相关产业发展规划编制和政策制定，组织策划、论证产业发展项目，制定年度招商引资（引智）计划。组织宣传推介相关产业政策和地方投资环境。牵头组织产业对接活动，参与具体产业项目的策划、联络、跟踪与服务。

（十三）完成市委、市政府交办的其他任务。

（十四）职能转变。按照党中央、国务院关于转变职能、深化放管服改革，深入推进审批服务便民化的决策部署，认真落实“一次办好”改革的要求，组织推进本系统转变政府职能，加强事中事后监

管。深化教育领域综合改革，落实深化基础教育、现代职业教育、教育考试招生制度改革的各项工作任务，实施惠民重点工程，促进教育事业高质量发展，加快推进教育现代化。

（十五）有关职责分工。关于校车安全管理。市教育局负责指导区市、市属开发区教育主管部门校车安全管理责任书备案管理工作；加强对学校的监管，指导、督促学校建立健全校车安全管理制度，明确和落实校车安全管理责任，指导学校开展交通安全教育，督促学校加强学生乘车管理；与市公安局会同有关部门建立校车安全管理工作协调机制；组织建立健全校车安全管理信息共享机制。

## 二、机构设置

从单位构成看，威海市教育局部门决算包括：局本级决算、局属事业单位决算。

纳入威海市教育局 2021 年度部门决算编制范围的二级预算单位包括：

- 1.威海市教育局本级
- 2.威海市招生考试院
- 3.威海市教育教学研究院
- 4.威海市中小学生综合实践教育中心
- 5.山东省文登师范学校
- 6.山东省威海艺术学校
- 7.威海市职业中等专业学校
- 8.威海市第一中学
- 9.威海市第二中学

- 10.威海市第三中学
- 11.威海市第四中学
- 12.威海市实验高级中学
- 13.威海市特殊教育学校
- 14.威海市教育实验幼儿园
- 15.威海市教育服务中心
- 16.威海市市直机关幼儿园

## 第二部分

### 2021 年度部门决算表

# 收入支出决算总表

公开 01 表

部门：威海市教育局（汇总）

金额单位：万元

收入			支出		
项目	行次	金额	项目	行次	金额
栏次		1	栏次		2
一、一般公共预算财政拨款收入	1	64,875.92	一、一般公共服务支出	32	1.34
二、政府性基金预算财政拨款收入	2	17,276.66	二、外交支出	33	0.00
三、国有资本经营预算财政拨款收入	3	0.00	三、国防支出	34	0.00
四、上级补助收入	4	0.00	四、公共安全支出	35	0.00
五、事业收入	5	3,814.81	五、教育支出	36	75,765.63
六、经营收入	6	0.00	六、科学技术支出	37	0.00
七、附属单位上缴收入	7	85.90	七、文化旅游体育与传媒支出	38	0.00
八、其他收入	8	1,722.39	八、社会保障和就业支出	39	386.03
	9		九、卫生健康支出	40	2,055.24
	10		十、节能环保支出	41	6.00
	11		十一、城乡社区支出	42	17,538.73
	12		十二、农林水支出	43	549.74
	13		十三、交通运输支出	44	0.00
	14		十四、资源勘探工业信息等支出	45	0.00
	15		十五、商业服务业等支出	46	0.00
	16		十六、金融支出	47	0.00
	17		十七、援助其他地区支出	48	0.00
	18		十八、自然资源海洋气象等支出	49	0.00
	19		十九、住房保障支出	50	892.43
	20		二十、粮油物资储备支出	51	0.00
	21		二十一、国有资本经营预算支出	52	0.00
	22		二十二、灾害防治及应急管理支出	53	0.00
	23		二十三、其他支出	54	1,090.30
	24		二十四、债务还本支出	55	0.00
	25		二十五、债务付息支出	56	0.00
	26		二十六、抗疫特别国债安排的支出	57	0.00
<b>本年收入合计</b>	27	87,775.68	<b>本年支出合计</b>	58	98,285.44
使用非财政拨款结余	28	10.10	结余分配	59	34.76
年初结转和结余	29	12,605.15	年末结转和结余	60	2,070.72
	30			61	
<b>总计</b>	31	100,390.92	<b>总计</b>	62	100,390.92

注：1. 本表反映部门本年度的总收支和年末结转结余情况。2. 本套报表金额单位转换时可能存在尾数误差。

# 收入决算表

公开 02 表

部门：威海市教育局（汇总）

金额单位：万元

项目		本年收入合计	财政拨款收入	上级补助收入	事业收入	经营收入	附属单位上缴收入	其他收入
功能分类科目编码	科目名称							
栏次		1	2	3	4	5	6	7
合计		87,775.68	82,152.58	0.00	3,814.81	0.00	85.90	1,722.39
201	一般公共服务支出	1.34	1.34	0.00	0.00	0.00	0.00	0.00
20103	政府办公厅（室）及相关机构事务	1.34	1.34	0.00	0.00	0.00	0.00	0.00
2010303	机关服务	1.34	1.34	0.00	0.00	0.00	0.00	0.00
205	教育支出	66,212.42	60,832.24	0.00	3,814.81	0.00	85.90	1,479.48
20501	教育管理事务	4,406.18	3,283.31	0.00	526.00	0.00	0.00	596.87
2050101	行政运行	834.20	834.20	0.00	0.00	0.00	0.00	0.00
2050199	其他教育管理事务支出	3,571.98	2,449.11	0.00	526.00	0.00	0.00	596.87
20502	普通教育	33,511.47	30,408.22	0.00	2,415.37	0.00	0.00	687.88
2050201	学前教育	1,509.56	1,508.20	0.00	0.00	0.00	0.00	1.36
2050203	初中教育	299.90	299.90	0.00	0.00	0.00	0.00	0.00
2050204	高中教育	30,009.39	26,907.50	0.00	2,415.37	0.00	0.00	686.52
2050299	其他普通教育支出	1,692.63	1,692.63	0.00	0.00	0.00	0.00	0.00
20503	职业教育	17,902.50	16,759.38	0.00	873.44	0.00	85.90	183.78
2050302	中等职业教育	17,893.50	16,750.38	0.00	873.44	0.00	85.90	183.78
2050305	高等职业教育	9.00	9.00	0.00	0.00	0.00	0.00	0.00
20507	特殊教育	4,188.82	4,188.82	0.00	0.00	0.00	0.00	0.00

项目		本年收入合计	财政拨款收入	上级补助收入	事业收入	经营收入	附属单位上缴收入	其他收入
功能分类科目编码	科目名称							
栏次		1	2	3	4	5	6	7
2050701	特殊学校教育	4,188.82	4,188.82	0.00	0.00	0.00	0.00	0.00
<b>20508</b>	<b>进修及培训</b>	<b>50.00</b>	<b>50.00</b>	<b>0.00</b>	<b>0.00</b>	<b>0.00</b>	<b>0.00</b>	<b>0.00</b>
2050801	教师进修	50.00	50.00	0.00	0.00	0.00	0.00	0.00
<b>20509</b>	<b>教育费附加安排的支出</b>	<b>5,130.15</b>	<b>5,130.15</b>	<b>0.00</b>	<b>0.00</b>	<b>0.00</b>	<b>0.00</b>	<b>0.00</b>
2050905	中等职业学校教学设施	5,130.15	5,130.15	0.00	0.00	0.00	0.00	0.00
<b>20599</b>	<b>其他教育支出</b>	<b>1,023.30</b>	<b>1,012.36</b>	<b>0.00</b>	<b>0.00</b>	<b>0.00</b>	<b>0.00</b>	<b>10.94</b>
2059999	其他教育支出	1,023.30	1,012.36	0.00	0.00	0.00	0.00	10.94
<b>208</b>	<b>社会保障和就业支出</b>	<b>386.03</b>	<b>386.03</b>	<b>0.00</b>	<b>0.00</b>	<b>0.00</b>	<b>0.00</b>	<b>0.00</b>
<b>20801</b>	<b>人力资源和社会保障管理事务</b>	<b>286.00</b>	<b>286.00</b>	<b>0.00</b>	<b>0.00</b>	<b>0.00</b>	<b>0.00</b>	<b>0.00</b>
2080116	引进人才费用	286.00	286.00	0.00	0.00	0.00	0.00	0.00
<b>20808</b>	<b>抚恤</b>	<b>94.71</b>	<b>94.71</b>	<b>0.00</b>	<b>0.00</b>	<b>0.00</b>	<b>0.00</b>	<b>0.00</b>
2080801	死亡抚恤	94.71	94.71	0.00	0.00	0.00	0.00	0.00
<b>20899</b>	<b>其他社会保障和就业支出</b>	<b>5.31</b>	<b>5.31</b>	<b>0.00</b>	<b>0.00</b>	<b>0.00</b>	<b>0.00</b>	<b>0.00</b>
2089999	其他社会保障和就业支出	5.31	5.31	0.00	0.00	0.00	0.00	0.00
<b>210</b>	<b>卫生健康支出</b>	<b>2,055.24</b>	<b>2,055.24</b>	<b>0.00</b>	<b>0.00</b>	<b>0.00</b>	<b>0.00</b>	<b>0.00</b>
<b>21004</b>	<b>公共卫生</b>	<b>2.13</b>	<b>2.13</b>	<b>0.00</b>	<b>0.00</b>	<b>0.00</b>	<b>0.00</b>	<b>0.00</b>
2100499	其他公共卫生支出	2.13	2.13	0.00	0.00	0.00	0.00	0.00
<b>21011</b>	<b>行政事业单位医疗</b>	<b>2,053.12</b>	<b>2,053.12</b>	<b>0.00</b>	<b>0.00</b>	<b>0.00</b>	<b>0.00</b>	<b>0.00</b>
2101101	行政单位医疗	22.01	22.01	0.00	0.00	0.00	0.00	0.00
2101102	事业单位医疗	1,628.54	1,628.54	0.00	0.00	0.00	0.00	0.00
2101103	公务员医疗补助	402.56	402.56	0.00	0.00	0.00	0.00	0.00
<b>211</b>	<b>节能环保支出</b>	<b>6.00</b>	<b>6.00</b>	<b>0.00</b>	<b>0.00</b>	<b>0.00</b>	<b>0.00</b>	<b>0.00</b>
<b>21110</b>	<b>能源节约利用</b>	<b>6.00</b>	<b>6.00</b>	<b>0.00</b>	<b>0.00</b>	<b>0.00</b>	<b>0.00</b>	<b>0.00</b>
2111001	能源节约利用	6.00	6.00	0.00	0.00	0.00	0.00	0.00

项目		本年收入合计	财政拨款收入	上级补助收入	事业收入	经营收入	附属单位上缴收入	其他收入
功能分类科目编码	科目名称							
栏次		1	2	3	4	5	6	7
<b>212</b>	<b>城乡社区支出</b>	<b>17,429.56</b>	<b>17,429.56</b>	<b>0.00</b>	<b>0.00</b>	<b>0.00</b>	<b>0.00</b>	<b>0.00</b>
<b>21203</b>	<b>城乡社区公共设施</b>	<b>152.90</b>	<b>152.90</b>	<b>0.00</b>	<b>0.00</b>	<b>0.00</b>	<b>0.00</b>	<b>0.00</b>
2120399	其他城乡社区公共设施支出	152.90	152.90	0.00	0.00	0.00	0.00	0.00
<b>21208</b>	<b>国有土地使用权出让收入安排的支出</b>	<b>17,276.66</b>	<b>17,276.66</b>	<b>0.00</b>	<b>0.00</b>	<b>0.00</b>	<b>0.00</b>	<b>0.00</b>
2120803	城市建设支出	2,501.10	2,501.10	0.00	0.00	0.00	0.00	0.00
2120899	其他国有土地使用权出让收入安排的支出	14,775.56	14,775.56	0.00	0.00	0.00	0.00	0.00
<b>213</b>	<b>农林水支出</b>	<b>549.74</b>	<b>549.74</b>	<b>0.00</b>	<b>0.00</b>	<b>0.00</b>	<b>0.00</b>	<b>0.00</b>
<b>21303</b>	<b>水利</b>	<b>549.74</b>	<b>549.74</b>	<b>0.00</b>	<b>0.00</b>	<b>0.00</b>	<b>0.00</b>	<b>0.00</b>
2130303	机关服务	549.74	549.74	0.00	0.00	0.00	0.00	0.00
<b>221</b>	<b>住房保障支出</b>	<b>892.43</b>	<b>892.43</b>	<b>0.00</b>	<b>0.00</b>	<b>0.00</b>	<b>0.00</b>	<b>0.00</b>
<b>22101</b>	<b>保障性安居工程支出</b>	<b>11.62</b>	<b>11.62</b>	<b>0.00</b>	<b>0.00</b>	<b>0.00</b>	<b>0.00</b>	<b>0.00</b>
2210101	廉租住房	11.62	11.62	0.00	0.00	0.00	0.00	0.00
<b>22102</b>	<b>住房改革支出</b>	<b>880.82</b>	<b>880.82</b>	<b>0.00</b>	<b>0.00</b>	<b>0.00</b>	<b>0.00</b>	<b>0.00</b>
2210201	住房公积金	880.82	880.82	0.00	0.00	0.00	0.00	0.00
<b>229</b>	<b>其他支出</b>	<b>242.91</b>	<b>0.00</b>	<b>0.00</b>	<b>0.00</b>	<b>0.00</b>	<b>0.00</b>	<b>242.91</b>
<b>22999</b>	<b>其他支出</b>	<b>242.91</b>	<b>0.00</b>	<b>0.00</b>	<b>0.00</b>	<b>0.00</b>	<b>0.00</b>	<b>242.91</b>
2299999	其他支出	242.91	0.00	0.00	0.00	0.00	0.00	242.91

注：本表反映部门本年度取得的各项收入情况。

# 支出决算表

公开 03 表

部门：威海市教育局（汇总）

金额单位：万元

项目		本年支出合计	基本支出	项目支出	上缴上级支出	经营支出	对附属单位补助支出
功能分类科目编码	科目名称						
栏次		1	2	3	4	5	6
合计		98,285.44	50,064.64	48,114.90	0.00	0.00	105.90
201	一般公共服务支出	1.34	1.34	0.00	0.00	0.00	0.00
20103	政府办公厅（室）及相关机构事务	1.34	1.34	0.00	0.00	0.00	0.00
2010303	机关服务	1.34	1.34	0.00	0.00	0.00	0.00
205	教育支出	75,765.63	46,045.70	29,614.03	0.00	0.00	105.90
20501	教育管理事务	4,363.30	3,188.53	1,174.77	0.00	0.00	0.00
2050101	行政运行	880.65	584.20	296.44	0.00	0.00	0.00
2050199	其他教育管理事务支出	3,482.66	2,604.33	878.33	0.00	0.00	0.00
20502	普通教育	34,318.10	25,977.71	8,340.38	0.00	0.00	0.00
2050201	学前教育	1,621.30	1,484.87	136.43	0.00	0.00	0.00
2050203	初中教育	299.90	0.00	299.90	0.00	0.00	0.00
2050204	高中教育	30,660.62	24,492.84	6,167.77	0.00	0.00	0.00
2050299	其他普通教育支出	1,736.28	0.00	1,736.28	0.00	0.00	0.00
20503	职业教育	19,523.19	15,182.25	4,235.03	0.00	0.00	105.90
2050302	中等职业教育	19,514.19	15,182.25	4,226.03	0.00	0.00	105.90
2050305	高等职业教育	9.00	0.00	9.00	0.00	0.00	0.00
20507	特殊教育	4,267.82	971.16	3,296.66	0.00	0.00	0.00

项目		本年支出合计	基本支出	项目支出	上缴上级支出	经营支出	对附属单位补助支出
功能分类科目编码	科目名称						
栏次		1	2	3	4	5	6
2050701	特殊学校教育	4,267.82	971.16	3,296.66	0.00	0.00	0.00
<b>20508</b>	<b>进修及培训</b>	<b>50.00</b>	<b>0.00</b>	<b>50.00</b>	<b>0.00</b>	<b>0.00</b>	<b>0.00</b>
2050801	教师进修	50.00	0.00	50.00	0.00	0.00	0.00
<b>20509</b>	<b>教育费附加安排的支出</b>	<b>12,222.15</b>	<b>0.00</b>	<b>12,222.15</b>	<b>0.00</b>	<b>0.00</b>	<b>0.00</b>
2050903	城市中小学校舍建设	7,000.00	0.00	7,000.00	0.00	0.00	0.00
2050904	城市中小学教学设施	92.00	0.00	92.00	0.00	0.00	0.00
2050905	中等职业学校教学设施	5,130.15	0.00	5,130.15	0.00	0.00	0.00
<b>20599</b>	<b>其他教育支出</b>	<b>1,021.07</b>	<b>726.05</b>	<b>295.03</b>	<b>0.00</b>	<b>0.00</b>	<b>0.00</b>
2059999	其他教育支出	1,021.07	726.05	295.03	0.00	0.00	0.00
<b>208</b>	<b>社会保障和就业支出</b>	<b>386.03</b>	<b>256.03</b>	<b>130.00</b>	<b>0.00</b>	<b>0.00</b>	<b>0.00</b>
<b>20801</b>	<b>人力资源和社会保障管理事务</b>	<b>286.00</b>	<b>156.00</b>	<b>130.00</b>	<b>0.00</b>	<b>0.00</b>	<b>0.00</b>
2080116	引进人才费用	286.00	156.00	130.00	0.00	0.00	0.00
<b>20808</b>	<b>抚恤</b>	<b>94.71</b>	<b>94.71</b>	<b>0.00</b>	<b>0.00</b>	<b>0.00</b>	<b>0.00</b>
2080801	死亡抚恤	94.71	94.71	0.00	0.00	0.00	0.00
<b>20899</b>	<b>其他社会保障和就业支出</b>	<b>5.31</b>	<b>5.31</b>	<b>0.00</b>	<b>0.00</b>	<b>0.00</b>	<b>0.00</b>
2089999	其他社会保障和就业支出	5.31	5.31	0.00	0.00	0.00	0.00
<b>210</b>	<b>卫生健康支出</b>	<b>2,055.24</b>	<b>2,055.24</b>	<b>0.00</b>	<b>0.00</b>	<b>0.00</b>	<b>0.00</b>
<b>21004</b>	<b>公共卫生</b>	<b>2.13</b>	<b>2.13</b>	<b>0.00</b>	<b>0.00</b>	<b>0.00</b>	<b>0.00</b>
2100499	其他公共卫生支出	2.13	2.13	0.00	0.00	0.00	0.00
<b>21011</b>	<b>行政事业单位医疗</b>	<b>2,053.12</b>	<b>2,053.12</b>	<b>0.00</b>	<b>0.00</b>	<b>0.00</b>	<b>0.00</b>
2101101	行政单位医疗	22.01	22.01	0.00	0.00	0.00	0.00
2101102	事业单位医疗	1,628.54	1,628.54	0.00	0.00	0.00	0.00
2101103	公务员医疗补助	402.56	402.56	0.00	0.00	0.00	0.00
<b>211</b>	<b>节能环保支出</b>	<b>6.00</b>	<b>5.00</b>	<b>1.00</b>	<b>0.00</b>	<b>0.00</b>	<b>0.00</b>

项目		本年支出合计	基本支出	项目支出	上缴上级支出	经营支出	对附属单位补助支出
功能分类科目编码	科目名称						
栏次		1	2	3	4	5	6
<b>21110</b>	<b>能源节约利用</b>	<b>6.00</b>	<b>5.00</b>	<b>1.00</b>	<b>0.00</b>	<b>0.00</b>	<b>0.00</b>
2111001	能源节约利用	6.00	5.00	1.00	0.00	0.00	0.00
<b>212</b>	<b>城乡社区支出</b>	<b>17,538.73</b>	<b>0.00</b>	<b>17,538.73</b>	<b>0.00</b>	<b>0.00</b>	<b>0.00</b>
<b>21203</b>	<b>城乡社区公共设施</b>	<b>152.90</b>	<b>0.00</b>	<b>152.90</b>	<b>0.00</b>	<b>0.00</b>	<b>0.00</b>
2120399	其他城乡社区公共设施支出	152.90	0.00	152.90	0.00	0.00	0.00
<b>21208</b>	<b>国有土地使用权出让收入安排的支出</b>	<b>17,385.83</b>	<b>0.00</b>	<b>17,385.83</b>	<b>0.00</b>	<b>0.00</b>	<b>0.00</b>
2120803	城市建设支出	2,610.27	0.00	2,610.27	0.00	0.00	0.00
2120899	其他国有土地使用权出让收入安排的支出	14,775.56	0.00	14,775.56	0.00	0.00	0.00
<b>213</b>	<b>农林水支出</b>	<b>549.74</b>	<b>549.74</b>	<b>0.00</b>	<b>0.00</b>	<b>0.00</b>	<b>0.00</b>
<b>21303</b>	<b>水利</b>	<b>549.74</b>	<b>549.74</b>	<b>0.00</b>	<b>0.00</b>	<b>0.00</b>	<b>0.00</b>
2130303	机关服务	549.74	549.74	0.00	0.00	0.00	0.00
<b>221</b>	<b>住房保障支出</b>	<b>892.43</b>	<b>892.43</b>	<b>0.00</b>	<b>0.00</b>	<b>0.00</b>	<b>0.00</b>
<b>22101</b>	<b>保障性安居工程支出</b>	<b>11.62</b>	<b>11.62</b>	<b>0.00</b>	<b>0.00</b>	<b>0.00</b>	<b>0.00</b>
2210101	廉租住房	11.62	11.62	0.00	0.00	0.00	0.00
<b>22102</b>	<b>住房改革支出</b>	<b>880.82</b>	<b>880.82</b>	<b>0.00</b>	<b>0.00</b>	<b>0.00</b>	<b>0.00</b>
2210201	住房公积金	880.82	880.82	0.00	0.00	0.00	0.00
<b>229</b>	<b>其他支出</b>	<b>1,090.30</b>	<b>259.16</b>	<b>831.14</b>	<b>0.00</b>	<b>0.00</b>	<b>0.00</b>
<b>22960</b>	<b>彩票公益金安排的支出</b>	<b>2.53</b>	<b>0.00</b>	<b>2.53</b>	<b>0.00</b>	<b>0.00</b>	<b>0.00</b>
2296003	用于体育事业的彩票公益金支出	2.53	0.00	2.53	0.00	0.00	0.00
<b>22999</b>	<b>其他支出</b>	<b>1,087.77</b>	<b>259.16</b>	<b>828.61</b>	<b>0.00</b>	<b>0.00</b>	<b>0.00</b>
2299999	其他支出	1,087.77	259.16	828.61	0.00	0.00	0.00

注：本表反映部门本年度各项支出情况。

# 财政拨款收入支出决算总表

公开 04 表

部门：威海市教育局（汇总）

金额单位：万元

收 入			支 出					
项目	行次	金额	项目	行次	合计	一般公共预算财政拨款	政府性基金预算财政拨款	国有资本经营预算财政拨款
栏次		1	栏次		2	3	4	5
一、一般公共预算财政拨款	1	64,875.92	一、一般公共服务支出	33	1.34	1.34	0.00	0.00
二、政府性基金预算财政拨款	2	17,276.66	二、外交支出	34	0.00	0.00	0.00	0.00
三、国有资本经营财政拨款	3	0.00	三、国防支出	35	0.00	0.00	0.00	0.00
	4		四、公共安全支出	36	0.00	0.00	0.00	0.00
	5		五、教育支出	37	70,883.70	70,883.70	0.00	0.00
	6		六、科学技术支出	38	0.00	0.00	0.00	0.00
	7		七、文化旅游体育与传媒支出	39	0.00	0.00	0.00	0.00
	8		八、社会保障和就业支出	40	386.03	386.03	0.00	0.00
	9		九、卫生健康支出	41	2,055.24	2,055.24	0.00	0.00
	10		十、节能环保支出	42	6.00	6.00	0.00	0.00
	11		十一、城乡社区支出	43	17,538.73	152.90	17,385.83	0.00
	12		十二、农林水支出	44	549.74	549.74	0.00	0.00
	13		十三、交通运输支出	45	0.00	0.00	0.00	0.00
	14		十四、资源勘探工业信息等支出	46	0.00	0.00	0.00	0.00
	15		十五、商业服务业等支出	47	0.00	0.00	0.00	0.00
	16		十六、金融支出	48	0.00	0.00	0.00	0.00
	17		十七、援助其他地区支出	49	0.00	0.00	0.00	0.00

收 入			支 出					
项目	行次	金额	项目	行次	合计	一般公共预算财政拨款	政府性基金预算财政拨款	国有资本经营预算财政拨款
栏次		1	栏次		2	3	4	5
	18		十八、自然资源海洋气象等支出	50	0.00	0.00	0.00	0.00
	19		十九、住房保障支出	51	892.43	892.43	0.00	0.00
	20		二十、粮油物资储备支出	52	0.00	0.00	0.00	0.00
	21		二十一、国有资本经营预算支出	53	0.00	0.00	0.00	0.00
	22		二十二、灾害防治及应急管理支出	54	0.00	0.00	0.00	0.00
	23		二十三、其他支出	55	2.53	0.00	2.53	0.00
	24		二十四、债务还本支出	56	0.00	0.00	0.00	0.00
	25		二十五、债务付息支出	57	0.00	0.00	0.00	0.00
	26		二十六、抗疫特别国债安排的支出	58	0.00	0.00	0.00	0.00
<b>本年收入合计</b>	27	82,152.58	<b>本年支出合计</b>	59	92,315.74	74,927.38	17,388.36	0.00
年初财政拨款结转和结余	28	10,163.87	年末财政拨款结转和结余	60	0.70	0.70	0.00	0.00
一般公共预算财政拨款	29	10,052.17		61				
政府性基金预算财政拨款	30	111.70		62				
国有资本经营预算财政拨款	31	0.00		63				
<b>总计</b>	32	92,316.45	<b>总计</b>	64	92,316.45	74,928.09	17,388.36	0.00

注：本表反映部门本年度一般公共预算财政拨款、政府性基金预算财政拨款和国有资本经营预算财政拨款的总收支和年末结转结余情况。

# 一般公共预算财政拨款支出决算表

公开 05 表

部门：威海市教育局（汇总）

金额单位：万元

项目		本年支出		
功能分类 科目编码	科目名称	小计	基本支出	项目支出
栏次		1	2	3
合计		74,927.38	45,424.38	29,503.00
201	一般公共服务支出	1.34	1.34	0.00
20103	政府办公厅（室）及相关机构事务	1.34	1.34	0.00
2010303	机关服务	1.34	1.34	0.00
205	教育支出	70,883.70	41,664.60	29,219.10
20501	教育管理事务	3,459.84	2,360.07	1,099.77
2050101	行政运行	880.65	584.20	296.44
2050199	其他教育管理事务支出	2,579.20	1,775.87	803.33
20502	普通教育	31,301.90	23,178.89	8,123.00
2050201	学前教育	1,617.59	1,481.16	136.43
2050203	初中教育	299.90	0.00	299.90
2050204	高中教育	27,648.13	21,697.73	5,950.39
2050299	其他普通教育支出	1,736.28	0.00	1,736.28
20503	职业教育	18,561.78	14,429.29	4,132.49
2050302	中等职业教育	18,552.78	14,429.29	4,123.49
2050305	高等职业教育	9.00	0.00	9.00
20507	特殊教育	4,267.82	971.16	3,296.66

项目		本年支出		
功能分类 科目编码	科目名称	小计	基本支出	项目支出
栏次		1	2	3
2050701	特殊学校教育	4,267.82	971.16	3,296.66
<b>20508</b>	<b>进修及培训</b>	<b>50.00</b>	<b>0.00</b>	<b>50.00</b>
2050801	教师进修	50.00	0.00	50.00
<b>20509</b>	<b>教育费附加安排的支出</b>	<b>12,222.15</b>	<b>0.00</b>	<b>12,222.15</b>
2050903	城市中小学校舍建设	7,000.00	0.00	7,000.00
2050904	城市中小学教学设施	92.00	0.00	92.00
2050905	中等职业学校教学设施	5,130.15	0.00	5,130.15
<b>20599</b>	<b>其他教育支出</b>	<b>1,020.21</b>	<b>725.18</b>	<b>295.03</b>
2059999	其他教育支出	1,020.21	725.18	295.03
<b>208</b>	<b>社会保障和就业支出</b>	<b>386.03</b>	<b>256.03</b>	<b>130.00</b>
<b>20801</b>	<b>人力资源和社会保障管理事务</b>	<b>286.00</b>	<b>156.00</b>	<b>130.00</b>
2080116	引进人才费用	286.00	156.00	130.00
<b>20808</b>	<b>抚恤</b>	<b>94.71</b>	<b>94.71</b>	<b>0.00</b>
2080801	死亡抚恤	94.71	94.71	0.00
<b>20899</b>	<b>其他社会保障和就业支出</b>	<b>5.31</b>	<b>5.31</b>	<b>0.00</b>
2089999	其他社会保障和就业支出	5.31	5.31	0.00
<b>210</b>	<b>卫生健康支出</b>	<b>2,055.24</b>	<b>2,055.24</b>	<b>0.00</b>
<b>21004</b>	<b>公共卫生</b>	<b>2.13</b>	<b>2.13</b>	<b>0.00</b>
2100499	其他公共卫生支出	2.13	2.13	0.00
<b>21011</b>	<b>行政事业单位医疗</b>	<b>2,053.12</b>	<b>2,053.12</b>	<b>0.00</b>
2101101	行政单位医疗	22.01	22.01	0.00
2101102	事业单位医疗	1,628.54	1,628.54	0.00
2101103	公务员医疗补助	402.56	402.56	0.00
<b>211</b>	<b>节能环保支出</b>	<b>6.00</b>	<b>5.00</b>	<b>1.00</b>

项目		本年支出		
功能分类 科目编码	科目名称	小计	基本支出	项目支出
栏次		1	2	3
<b>21110</b>	<b>能源节约利用</b>	<b>6.00</b>	<b>5.00</b>	<b>1.00</b>
2111001	能源节约利用	6.00	5.00	1.00
<b>212</b>	<b>城乡社区支出</b>	<b>152.90</b>	<b>0.00</b>	<b>152.90</b>
<b>21203</b>	<b>城乡社区公共设施</b>	<b>152.90</b>	<b>0.00</b>	<b>152.90</b>
2120399	其他城乡社区公共设施支出	152.90	0.00	152.90
<b>213</b>	<b>农林水支出</b>	<b>549.74</b>	<b>549.74</b>	<b>0.00</b>
<b>21303</b>	<b>水利</b>	<b>549.74</b>	<b>549.74</b>	<b>0.00</b>
2130303	机关服务	549.74	549.74	0.00
<b>221</b>	<b>住房保障支出</b>	<b>892.43</b>	<b>892.43</b>	<b>0.00</b>
<b>22101</b>	<b>保障性安居工程支出</b>	<b>11.62</b>	<b>11.62</b>	<b>0.00</b>
2210101	廉租住房	11.62	11.62	0.00
<b>22102</b>	<b>住房改革支出</b>	<b>880.82</b>	<b>880.82</b>	<b>0.00</b>
2210201	住房公积金	880.82	880.82	0.00

注：本表反映部门本年度一般公共预算财政拨款支出情况。

# 一般公共预算财政拨款基本支出决算表

公开 06 表

部门：威海市教育局（汇总）

金额单位：万元

人员经费			公用经费					
科目编码	科目名称	金额	科目编码	科目名称	金额	科目编码	科目名称	金额
301	工资福利支出	41,606.75	302	商品和服务支出	2,898.86	307	债务利息及费用支出	0.00
30101	基本工资	19,791.90	30201	办公费	244.29	30701	国内债务付息	0.00
30102	津贴补贴	2,332.08	30202	印刷费	45.93	30702	国外债务付息	0.00
30103	奖金	5,916.86	30203	咨询费	13.41	30703	国内债务发行费用	0.00
30106	伙食补助费	0.00	30204	手续费	0.03	30704	国外债务发行费用	0.00
30107	绩效工资	3,958.72	30205	水费	45.62	310	资本性支出	201.89
30108	机关事业单位基本养老保险缴费	3,158.58	30206	电费	174.37	31001	房屋建筑物购建	0.00
30109	职业年金缴费	61.62	30207	邮电费	38.45	31002	办公设备购置	73.81
30110	职工基本医疗保险缴费	1,650.55	30208	取暖费	344.46	31003	专用设备购置	124.24
30111	公务员医疗补助缴费	402.56	30209	物业管理费	599.31	31005	基础设施建设	0.00
30112	其他社会保障缴费	266.84	30211	差旅费	85.29	31006	大型修缮	0.00
30113	住房公积金	3,360.79	30212	因公出国(境)费用	0.00	31007	信息网络及软件购置更新	0.00
30114	医疗费	0.00	30213	维修(护)费	319.07	31008	物资储备	0.00
30199	其他工资福利支出	706.25	30214	租赁费	42.92	31009	土地补偿	0.00
303	对个人和家庭的补助	716.88	30215	会议费	0.09	31010	安置补助	0.00
30301	离休费	0.00	30216	培训费	109.57	31011	地上附着物和青苗补偿	0.00
30302	退休费	0.00	30217	公务接待费	6.61	31012	拆迁补偿	0.00
30303	退职(役)费	0.00	30218	专用材料费	95.85	31013	公务用车购置	0.00

人员经费			公用经费					
科目编码	科目名称	金额	科目编码	科目名称	金额	科目编码	科目名称	金额
30304	抚恤金	94.71	30224	被装购置费	0.00	31019	其他交通工具购置	0.00
30305	生活补助	257.32	30225	专用燃料费	0.00	31021	文物和陈列品购置	0.00
30306	救济费	0.00	30226	劳务费	82.99	31022	无形资产购置	0.00
30307	医疗费补助	2.50	30227	委托业务费	19.54	31099	其他资本性支出	3.85
30308	助学金	338.17	30228	工会经费	138.80	312	对企业补助	0.00
30309	奖励金	3.54	30229	福利费	6.26	31201	资本金注入	0.00
30310	个人农业生产补贴	0.00	30231	公务用车运行维护费	1.03	31203	政府投资基金股权投资	0.00
30311	代缴社会保险费	0.00	30239	其他交通费用	124.13	31204	费用补贴	0.00
30399	其他对个人和家庭的补助	20.64	30240	税金及附加费用	0.00	31205	利息补贴	0.00
			30299	其他商品和服务支出	360.84	31299	其他对企业补助	0.00
						399	其他支出	0.00
						39906	赠与	0.00
						39907	国家赔偿费用支出	0.00
						39908	对民间非营利组织和群众性自治组织补贴	0.00
						39999	其他支出	0.00
人员经费合计		42,323.63	公用经费合计					3,100.76

注: 本表反映部门本年度一般公共预算财政拨款基本支出明细情况。

# 一般公共预算财政拨款“三公”经费支出决算表

公开 07 表

部门：威海市教育局（汇总）

金额单位：万元

预算数						决算数					
合计	因公出国 (境)费	公务用车购置及运行维护费			公务接待 费	合计	因公出国 (境)费	公务用车购置及运行维护费			公务接待 费
		小计	公务用车 购置费	公务用车 运行维护 费				小计	公务用车 购置费	公务用车 运行维护 费	
1	2	3	4	5	6	7	8	9	10	11	12
29.57	0.00	12.00	0.00	12.00	17.57	11.76	0.00	1.03	0.00	1.03	10.73

注：本表反映部门本年度“三公”经费支出预决算情况。其中，预算数为“三公”经费年初预算数；决算数是包括当年一般公共预算财政拨款和以前年度结转资金安排的实际支出。

# 政府性基金预算财政拨款收入支出决算表

公开 08 表

部门：威海市教育局（汇总）

金额单位：万元

项目		年初结转和结余	本年收入	本年支出			年末结转和结余
功能分类科目编码	科目名称			小计	基本支出	项目支出	
栏次		1	2	3	4	5	6
合计		111.70	17,276.66	17,388.36	0.00	17,388.36	0.00
212	城乡社区支出	109.17	17,276.66	17,385.83	0.00	17,385.83	0.00
21208	国有土地使用权出让收入安排的支出	109.17	17,276.66	17,385.83	0.00	17,385.83	0.00
2120803	城市建设支出	109.17	2,501.10	2,610.27	0.00	2,610.27	0.00
2120899	其他国有土地使用权出让收入安排的支出	0.00	14,775.56	14,775.56	0.00	14,775.56	0.00
229	其他支出	2.53	0.00	2.53	0.00	2.53	0.00
22960	彩票公益金安排的支出	2.53	0.00	2.53	0.00	2.53	0.00
2296003	用于体育事业的彩票公益金支出	2.53	0.00	2.53	0.00	2.53	0.00

注：本表反映部门本年度政府性基金预算财政拨款收入、支出及结转和结余情况。



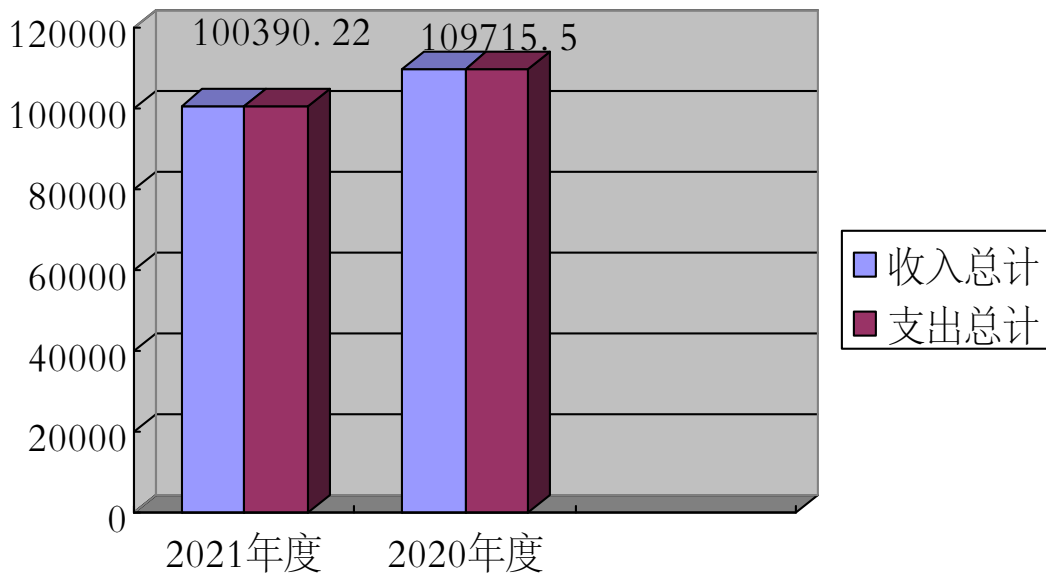
## **第三部分**

# **2021 年度部门决算情况说明**

## 一、收入支出决算总体情况说明

2021年度收、支总计100390.22万元。与2020年度相比，收、支总计各减少9324.58万元，下降8.5%。主要是一般公共预算财政拨款收支减少。

图1： 收、支决算总计变动情况图 单位：万元



## 二、收入决算情况说明

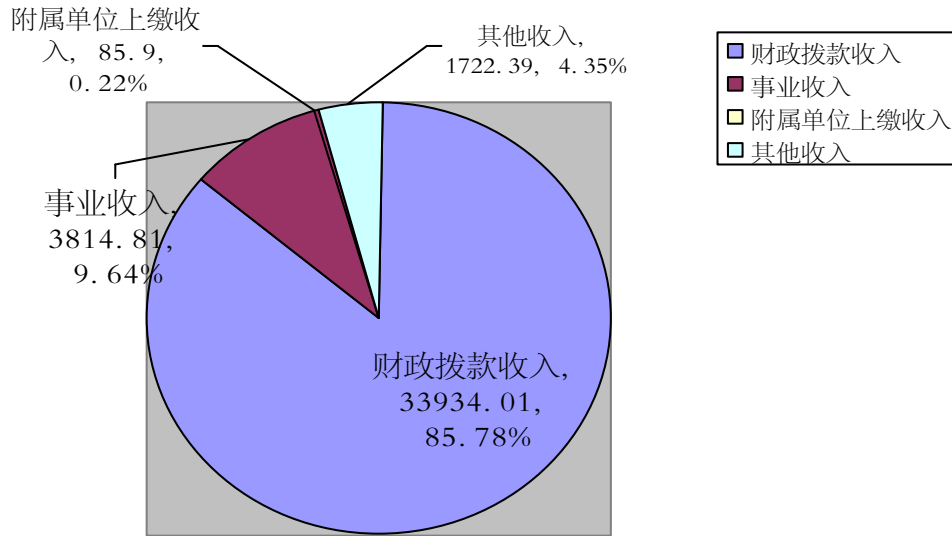
### (一) 收入决算结构情况

本年收入合计87775.68万元，其中：财政拨款收入82152.58万元，占85.78%；事业收入3814.81万元，占9.64%；附属单位上缴收入8509万元，占0.22%，其他收入1722.39

万元，占 4.35%。

图 2：本年收入决算结构图

单位：万元



## (二) 收入决算具体情况

1、财政拨款收入 82152.58 万元。与 2020 年度相比，增加 1383.36 万元，增长 1.71%。主要是特殊教育支出收入增加。

2、上级补助收入 0 万元。与上年决算数一致。

3、事业收入 3814.81 万元。与 2020 年度相比，增加 462.2 万元，增长 13.79%。主要是职业教育收入增加。

4、经营收入 0 万元。与上年决算数一致。

5、附属单位上缴收入 85.9 万元。与 2020 年度相比，增加 85.9 万元，增长 100%。主要是职业教育收入增加。

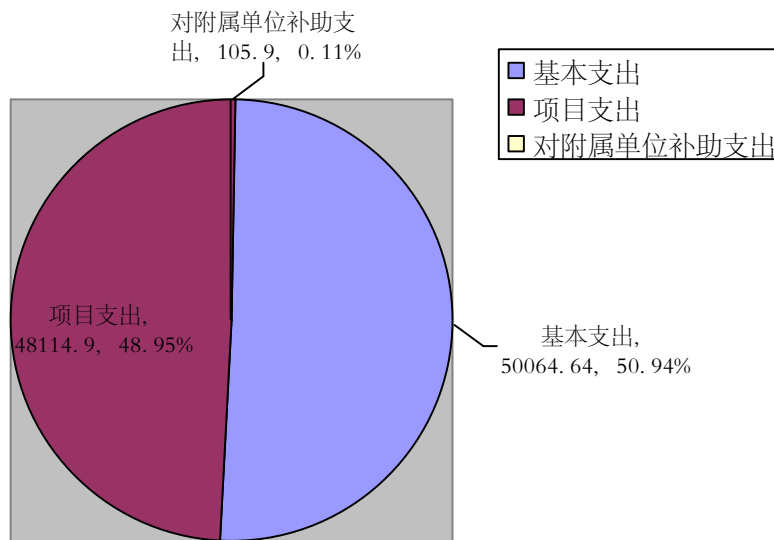
6、其他收入 1722.39 万元。与 2020 年度相比，减少 16320.19 万元，下降 90.45%。主要是其他支出减少。

### 三、支出决算情况说明

#### (一) 支出决算结构情况

本年支出合计 98285.44 万元，其中：基本支出 50064.64 万元，占 50.94%；项目支出 48114.9 万元，占 48.95%；对附属单位补助支出 105.9 万元，占 0.11%。

图 3：本年支出决算结构图 单位：万元



#### (二) 支出决算具体情况

1、基本支出 50064.64 万元。与 2020 年度相比，减少 8873.72 万元，下降 15.06%。主要是职业教育支出减少。

2、项目支出 48114.9 万元。与 2020 年度相比，增加 9194.04 万元，增长 23.62%。主要是高中教育支出增加。

3、上缴上级支出 0 万元。与上年决算数一致。

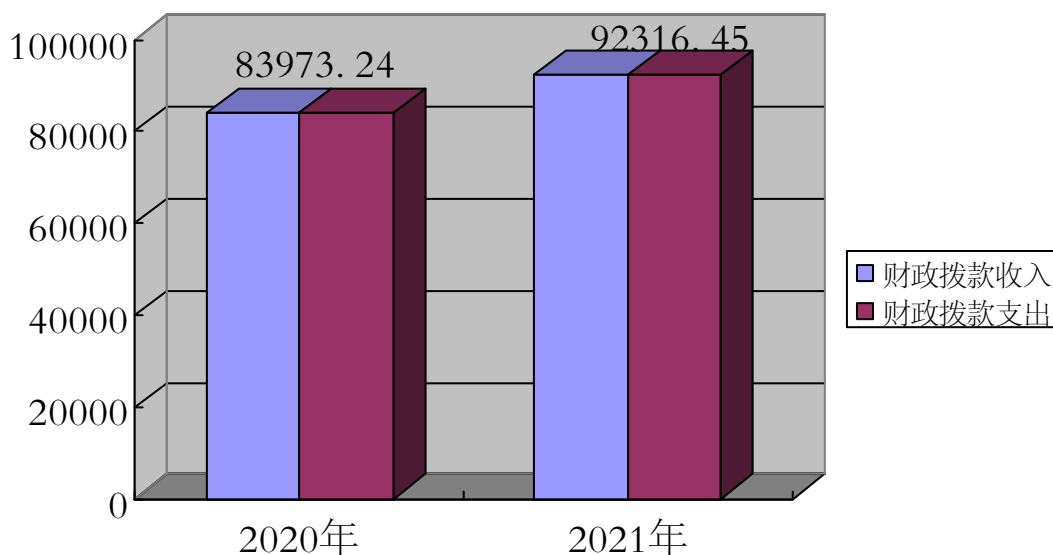
4、经营支出 0 万元。与上年决算数一致。

5、对附属单位补助支出 105.96 万元。与 2020 年度相比，增加 105.9 万元，增长 100%。主要是中等职业教育支出增加。

#### 四、财政拨款收入支出决算总体情况说明

2021 年度财政拨款收、支总计 92316.45 万元。与 2020 年度相比，财政拨款收、支总计各增加 8343.21 万元，增长 9.94%。主要是政府性基金预算财政拨款减少。

图 4：财政拨款收、支决算总计变动情况图 单位：万元



#### 五、一般公共预算财政拨款支出决算情况说明

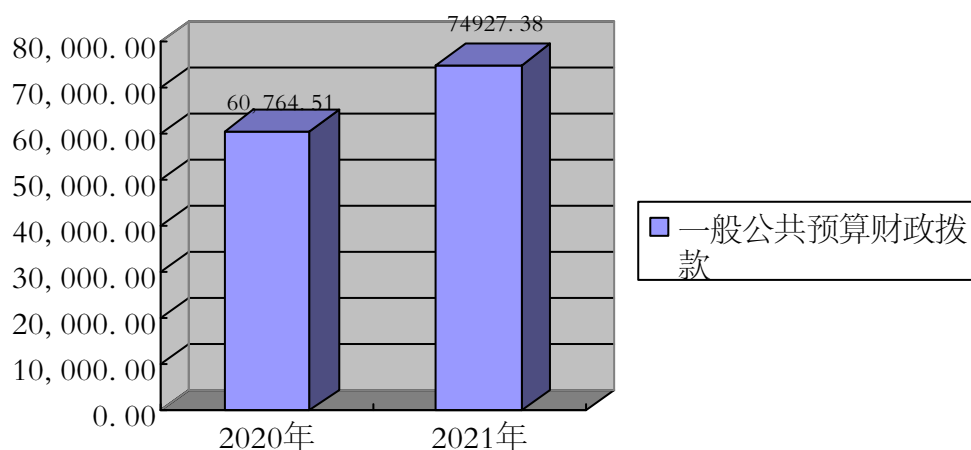
##### (一) 一般公共预算财政拨款支出决算总体情况

2021 年度一般公共预算财政拨款支出 74927.38 万元，占本年支出合计的 76.23%。与 2020 年度相比，一般公共预算财

政拨款支出增加 14162.87 万元，增长 23.31%。主要是城市中小学校舍建设增加。

图 5：一般公共预算财政拨款支出决算变动情况图

单位：万元

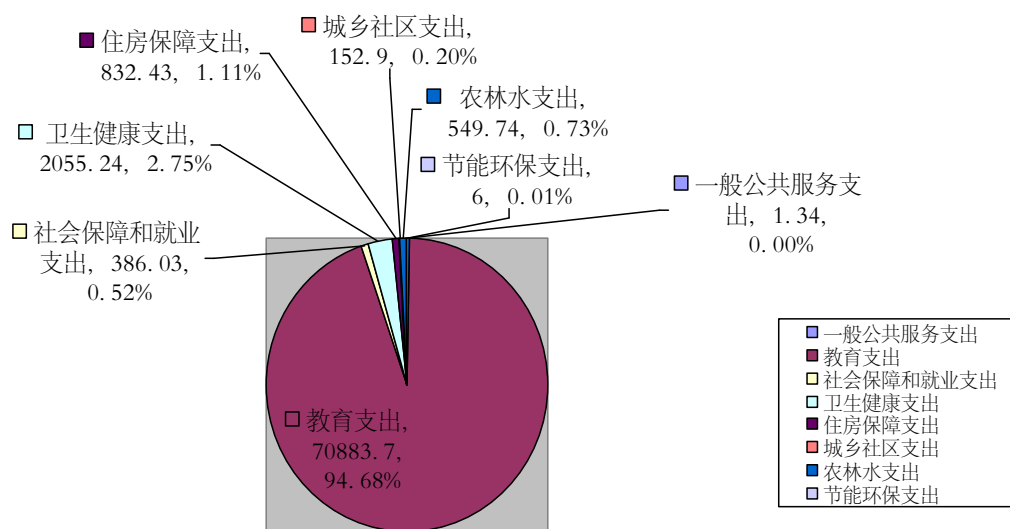


## (二) 一般公共预算财政拨款支出决算结构情况

2021 年度一般公共预算财政拨款支出 74927.38 万元，主要用于以下方面：一般公共服务(类)支出 1.34 万元，占 0.00%；教育(类)支出 70883.7 万元，占 94.68%；社会保障和就业(类)支出 386.03 万元，占 0.52%；卫生健康(类)支出 2055.24 万元，占 2.75%；节能环保(类)支出 6 万元，占 0.01%；城乡社区(类)支出 152.9 万元，占 0.2%；农林水(类)支出 549.74 万元，占 0.73%；住房保障(类)支出 880.82 万元，占 1.11%。

图 6：财政拨款支出决算结构图

单位：万元



### (三) 一般公共预算财政拨款支出决算具体情况

2021 年度一般公共预算财政拨款支出年初预算为 55080.57 万元，支出决算为 74927.38 万元，完成年初预算的 136.03%。决算数大于年初预算数的主要原因是教育支出增加。其中：

1. 一般公共服务支出（类）政府办公厅（室）及相关机构事务（款）机关服务（项）。年初预算为 748.74 万元，支出决算为 1.34 万元，完成年初预算的 0.18%。决算数小于年初

预算数主要原因是威海市市级机关幼儿园年末决算数调整到教育支出（类）中。

2. 教育支出（类）教育管理事务（款）行政运行（项）。年初预算为 710.76 万元，支出决算为 880.65 万元，完成年初预算的 123.9%。决算数大于年初预算数主要原因是局机关人员支出增加。

3. 教育支出（类）教育管理事务（款）其他教育管理事务支出（项）。年初预算为 1961.75 万元，支出决算为 2579.2 万元，完成年初预算的 131.47%。决算数大于年初预算数主要原因是发放局机关考核奖，该部分资金没有年初预算。

4. 教育支出（类）普通教育（款）学前教育（项）。年初预算为 1502.05 万元，支出决算为 1617.59 万元，完成年初预算的 107.69%。决算数与年初预算数持平。

5. 教育支出（类）普通教育（款）初中教育（项）。年初预算为 0 万元，支出决算为 299.9 万元，完成年初预算的 100%。决算数大于年初预算数主要原因威海市中小学生综合实践教育中心年初预算做在政府性基金预算中。

6. 教育支出（类）普通教育（款）高中教育（项）。年初预算为 23273.72 万元，支出决算为 27648.13 万元，完成年初预算的 116.49%。决算数大于年初预算数主要原因是实验高中

校区工程款年初预算做在政府性基金预算中。

7. 教育支出(类)普通教育(款)其他普通教育支出(项)。年初预算为 1078 万元,支出决算为 1736.28 万元,完成年初预算的 161.06%。决算数大于年初预算数主要原因是基地三期工程款年初预算在政府性基金预算中。

8. 教育支出(类)职业教育(款)中等职业教育(项)。年初预算为 14317.3 万元,支出决算为 18552.78 万元,完成年初预算的 100%,决算数大于年初预算数主要原因是新中职建设项目工程款年初预算在政府性基金预算中。

9. 教育支出(类)职业教育(款)高等职业教育(项)。年初预算为 0 万元,支出决算为 9 万元,完成年初预算的 100%,决算数大于年初预算数主要原因是威海市教育局服务中心外国留学生政府奖学金年初预算在政府性基金预算中。

10. 教育支出(类)特殊教育(款)特殊教育(项)。年初预算为 885.76 万元,支出决算为 4267.82 万元,完成年初预算的 481.83%。决算数大于年初预算数主要原因是特殊教育学校建设项目工程款年初预算在政府性基金预算中。

11. 教育支出(类)进修及培训(款)教师进修(项)。年初预算为 50 万元,支出决算为 50 万元,完成年初预算的 100%。决算数与年初预算数持平。

12. 教育支出（类）教育费附加安排的支出（款）城市中小学校舍建设（项）。年初预算为 0 万元，支出决算为 7000 万元。决算数大于年初预算数主要原因是该部分资金年初预算在政府性基金预算中。

13. 教育支出（类）教育费附加安排的支出（款）城市中小小学教学设施（项）。年初预算为 0 万元，支出决算为 92 万元。决算数大于年初预算数主要原因是威海市第二中学高中课改经费变更功能科目。

14. 教育支出（类）教育费附加安排的支出（款）中等职业学校教学设施（项）。年初预算为 0 万元，支出决算为 5130.15 万元，完成年初预算的 100%。决算数大于年初预算数主要原因是该部分资金年初预算在政府性基金预算中。

15. 教育支出（类）其他教育支出（款）其他教育支出（项）。年初预算为 8201.52 万元，支出决算为 1020.21 万元，完成年初预算的 12.44%。决算数小于年初预算数主要原因是该部分资金调整到教育支出中。

16. 社会保障和就业支出（类）人力资源和社会保障管理事务（款）引进人才费用（项）。年初预算为 0 万元，支出决算为 286 万元，完成年初预算的 100%。决算数大于年初预算数主要原因是大学生津贴年初没有预算。

17. 社会保障和就业支出（类）抚恤（款）死亡抚恤（项）。年初预算为 0 万元，支出决算为 94.71 万元。决算数大于年初预算数主要原因是抚恤金年初不做预算。

18. 社会保障和就业支出（类）其他社会保障和就业支出（款）其他社会保障和就业支出（项）。年初预算为 237.76 万元，支出决算为 5.31 万元，完成年初预算的 2.23%。决算数小于年初预算数主要原因是部分社保缴费调整到城乡社区支出。

19. 卫生健康支出（类）公共卫生（款）其他公共卫生支出（项）。年初预算为 0 万元，支出决算为 2.13 万元，完成年初预算的 100%。决算数大于预算数的主要原因是疫情防控补助经费没有年初预算。

20. 卫生健康支出（类）行政事业单位医疗（款）行政单位医疗（项）。年初预算为 23.56 万元，支出决算为 22.01 万元，完成年初预算的 93.42%。决算数与年初预算基本持平。

21. 卫生健康支出（类）行政事业单位医疗（款）事业单位医疗（项）。年初预算为 1584.24 万元，支出决算为 1628.54 万元，完成年初预算的 102.8%。决算数与年初预算基本持平。

22. 卫生健康支出（类）行政事业单位医疗（款）公务员医疗补助（项）。年初预算为 392.13 万元，支出决算为 402.56

万元，完成年初预算的 102.66%。决算数与年初预算基本持平。

23. 节能环保支出（类）能源节约利用（款）能源节约利用（项）。年初预算为 0 万元，支出决算为 6 万元，完成年初预算的 100%。决算数大于年初预算数主要原因是威海市市级机关幼儿园、威海市实验高级中学当年省级妇女儿童发展资金没有年初预算。

24. 城乡社区支出（类）城乡社区公共设施（款）其他城乡社区公共设施支出（项）。年初预算为 0 万元，支出决算为 152.9 万元，完成年初预算的 100%。决算数大于年初预算数主要原因是特校实验园景观扩建工程年初预算在政府性基金预算。

25. 农林水支出（类）水利（款）机关服务（项）。年初预算为 0 万元，支出决算为 152.9 万元，完成年初预算的 100%。决算数大于年初预算数主要原因是威海市市级机关幼儿园人员经费年初预算数在一般公共服务支出中。

26. 住房保障支出（类）保障性安居工程支出（款）廉租住房（项）。年初预算为 0 万元，支出决算为 11.62 万元，完成年初预算的 100%。决算数大于年初预算数主要原因是局机关住房公积金缴费增加。

27. 住房保障支出（类）住房改革支出（款）住房公积金

(项)。年初预算为 2894.68 万元，支出决算为 880.82 万元，完成年初预算的 30.43%。决算数小于年初预算数主要原因是工资中的住房公积金列在教育支出中。

## 六、一般公共预算财政拨款基本支出决算情况说明

2021 年度一般公共预算财政拨款基本支出决算 45424.38 万元，包括人员经费和公用经费，支出具体情况如下：

人员经费 42323.63 万元，主要包括：基本工资、津贴补贴、奖金、绩效工资、机关事业单位基本养老保险缴费、职业年金缴费、职工基本医疗保险缴费、职工基本医疗保险教费、公务员医疗补助缴费、其他社会保障缴费、住房公积金、其他工资福利支出、抚恤金、生活补助、医疗费补助、奖励金、其他对个人和家庭的补助等。

公用经费 3100.76 万元，

主要包括：办公费、印刷费、咨询费、手续费、水费、电费、邮电费、取暖费、物业管理费、差旅费、维修（护）费、租赁费、会议费、培训费、公务接待费、专用材料费、劳务费、委托业务费、工会经费、福利费、公务用车运行维护费、其他交通费用、其他商品和服务支出、办公设备购置、专用设备购置、其他资本性支出等。

## 七、一般公共预算财政拨款“三公”经费支出决算情况说明

### （一）“三公”经费支出决算总体情况说明

2021年度一般公共预算财政拨款“三公”经费支出年初预算为29.57万元，支出决算为11.76万元，比年初预算减少17.81万元，完成年初预算的39.77%，决算数小于年初预算数的主要原因是因疫情变化，造成公务接待费减少。

### （二）“三公”经费支出决算具体情况

1、因公出国（境）费决算数为0万元，因公出国（境）团组0个，累计0人次。

2、公务用车购置及运行维护费年初预算为12万元，支出决算为1.03万元，比年初预算减少10.97万元，完成年初预算的8.5%，决算数小于年初预算数的主要原因是受疫情影响，使用公务用车减少，费用减少。其中：

公务用车购置费支出0万元，2020年威海市教育局等单位使用财政拨款购置公务用车0辆。

公务用车运行维护费1.03万元，主要是威海市教育局等单位按规定保留的公务用车的燃料费、维修费、车辆保险费等支出。截至2021年12月31日，威海市市级机关幼儿园等1单位财政拨款开支运行维护费的公务用车保有量为1辆。

3、公务接待费年初预算为17.57万元，支出决算为10.73万元，比年初预算减少6.84万元，完成年初预算的61.07%，决算数小于年初预算数的主要原因是因疫情变化，造成公务接

待费减少。其中：

国内接待费 10.73 万元，主要用于接待国内来威公务人员，共计接待 80 批次、701 人次（含外事接待 0 批次、0 人次）；国（境）外接待费 0 万元，共计接待 0 批次、0 人次。

## 八、政府性基金预算财政拨款收入支出决算情况说明

2021 年度政府性基金预算财政拨款年初结转和结余 111.7 万元，本年收入 17276.66 万元，本年支出 17388.36 万元，年末结转和结余 0 万元。支出具体情况如下：

（一）城乡社区支出（类）国有土地使用权出让收入安排的支出（款）城市建设支出（项）。年初预算为 8900 万元，支出决算为 2610.27 万元。决算数小于年初预算数主要原因是一部分支出安排在其他国有土地使用权出让收入安排的支出中。

（二）城乡社区支出（类）国有土地使用权出让收入安排的支出（款）其他国有土地使用权出让收入安排的支出（项）。年初预算为 0 万元，支出决算为 14755.56 万元。决算数大于年初预算数主要原因是年初没有安排其他国有土地使用权出让收入安排的支出，本年度财政根据实际情况使用政府性基金预算安排资金。

（三）其他支出（类）彩票公益金安排的支出（款）用于体育事业的彩票公益金支出（项）。年初预算为 2.53 万元，

支出决算为 2.53 万元。决算数与年初预算数持平。

## 九、国有资本经营预算财政拨款支出决算情况说明

本部门 2021 年没有使用国有资本经营预算安排的支出。

## 十、其他重要事项情况说明

### （一）机关运行经费支出情况

2021 年度机关运行经费支出 116.33 万元，比年初预算数增加 49.13 万元，增长 73.11%，主要原因是由于疫情变化，会议费、公务接待费等费用增加。

### （二）政府采购支出情况

2021 年度政府采购支出总额 3122.71 万元，其中：政府采购货物支出 650.62 万元、政府采购工程支出 626.93 万元、政府采购服务支出 1845.16 万元。授予中小企业合同金额 882.57 万元，占政府采购支出总额的 28.26%，其中：授予小微企业合同金额 720.04 万元，占政府采购支出总额的 23.06%。货物采购授予中小企业合同金额占货物支出金额的 33.37%，工程采购授予中小企业合同金额占工程支出金额的 2.75%，服务采购授予中小企业合同金额占服务支出金额的 35.24%。

### （三）国有资产占用情况

截至 2021 年 12 月 31 日，本部门共有车辆 2 辆，其中，符合规定领导干部用车 0 辆、机要通信用车 0 辆、应急保障用车 0 辆、执法执勤用车 0 辆、特种专业技术用车 XX

辆、离退休干部用车 0 辆、其他用车 2 辆，其他用车主要是威海市市级机关幼儿园采购及服务幼儿用车 1 辆、威海市第四中学待报废 1 辆；单位价值 50 万元以上通用设备 1 台(套)；单位价值 100 万元以上专用设备 1 台(套)。

## 十一、预算绩效情况说明

(一) 预算绩效管理工作开展情况。根据预算绩效管理要求，威海市教育局按照“谁用款、谁评价”的原则，组织所属单位对 2021 年度市级预算项目支出进行全面自评，涵盖项目 22 个；涉及预算资金 48114.9 万元，占部门预算项目支出总额的 100%。

组织开展部门整体支出绩效自评，涉及预算资金 98285.44 万元，其中财政拨款 98285.44 万元。

组织对“全市高考、中考等考试工作经费项目”等 1 个项目开展了部门评价，涉及预算资金 500 万元。

(二) 项目绩效自评结果。威海市教育局 2021 年度市级预算项目支出绩效自评的 22 个项目中，22 个项目自评等级为优，0 个项目自评等级为良，0 个项目自评等级为中，0 个项目自评等级为差。从自评情况看，项目支出绩效管理的重视程度进一步提升，大部分项目有序开展，执行和完成情况较好，资金使用比较规范，但也存在部分项目产出指标高于或低于预期、由于立项等原因项目实施进展慢等问题。

今年在部门决算中反映了 2021 年度所有预算项目支出绩效自评结果，以及“威海市特殊教育学校迁建”“奖助学金”等 5 个项目的绩效自评表。

1、威海市特殊教育学校迁建项目绩效自评综述：根据年初设定的绩效目标，项目自评得分为 96 分。全年预算数为 3500 万元，执行数为 3500 万元，完成预算的 100%。项目绩效目标完成情况：一是新建建筑面积 14900 平方米；二是新建工程验收合格率达 100%；三是新建工程竣工及时率达 100%。

2、奖助学金项目绩效自评综述：根据年初设定的绩效目标，项目自评得分为 99.6 分。全年预算数为 786.11 万元，执行数为 753.11 万元，完成预算的 96%。项目绩效目标完成情况：一是奖助学金资助人数共 7342 人；二资金拨付及时率达 100%；三是贫困学生教育受保障率达 100%。

3、新疆班经费 240 万元、海北班学生经费 90 万元项目绩效自评综述：根据年初设定的绩效目标，项目自评得分为 95 分。全年预算数为 330 万元，执行数为 330 万元，完成预算的 100%。项目绩效目标完成情况：一是完成内地民族班的招生和补助发放工作，补贴标准执行率、学生应补尽补率均达到 100%；二是按照规定进行及时发放，保障民族部学生的学习生活；三是提高学生高考升学率和重点大学录取率，促进民族稳定，学生及学生家长满意度达到 90%以上。发现的主要问题及

原因:补贴到位及时率未达标;主要是学生人数变动需要统计、核对造成。下一步改进措施:加强管理,及时统计学生在校人数。

4、全市高考、中考等考试工作经费项目绩效自评综述:根据年初设定的绩效目标,项目自评得分为98.35分。全年预算数为500万元,执行数为500万元,完成预算100%。项目绩效目标完成情况:一是全年组织考试次数12次;二是监考费发放准确率达100%;三是突发事件响应及时率达100%。

5、高中建档立卡家庭困难学生免学杂费项目绩效自评综述:根据年初设定绩效目标,项目自评得分94.7分。全年预算数为10.28万元,执行数为8.95万元,完成预算的87%。项目绩效目标完成情况:一是普通高中免学杂费资助人数84人;二是贫困家庭学生资助覆盖率达100%;三是减轻贫困学生家庭的经济压力。

2021年度预算项目支出绩效自评情况汇总表和市级预算项目支出绩效自评表详见“第五部分 附件”。

(三)部门整体支出绩效自评结果。部门整体支出绩效自评结果为98.36分,等级为优。从自评情况来看,部门履职效能进一步提升,各项工作基本完成,资产管理比较规范,预算完成率为97.9%。部门整体绩效目标完成情况:一是突出德育实效,推动思政课改革创新,注重体育健康,学生体质健康测

试合格率达到 94.07%，学生艺术素养测评合格率达到 95%。；二是提高职业教育服务经济社会发展能力方面：建设一流的职业教育专业（群），构建中高职贯通的职业教育人才培养体系。完成 2021 年威海市中等职业教育技能大赛、教师教学能力大赛、创新创业大赛、文明风采大赛四大赛事；组织开展了国赛、省赛赛项赛前集训工作，全年共举办了“焊接技术”赛项等 6 次赛前集训。；三是推进基础教育优质公平发展：提升义务教育优质均衡发展水平，建立普通高中学校改革发展任务定期调度通报制度，2022 年共印发 4 期通报，进一步推动我市普通高中与高等学校联合育人、新型数字化学校建设、办学自主权改革、课程基地和特色高中建设等 11 所学校 12 个省市级改革试点工作。中等及以下学历教育考试招生考试顺利进行，推进高中教育优质特色发展，保障特殊人群受教育权利。

（三）部门评价项目绩效评价结果。

“全市高考、中考等考试工作经费项目”项目，绩效评价综合得分为“98.35”分，等级为“优”。

（五）财政评价项目绩效评价结果。

本部门没有向市人大常委会报告的财政评价项目。

## 第四部分

# 名词解释

**一、财政拨款收入：**指单位本年度从本级财政部门取得的财政拨款，包括一般公共预算财政拨款、政府性基金预算财政拨款和国有资本经营预算财政拨款。

**二、上级补助收入：**指事业单位从主管部门和上级单位取得的非财政补助收入。

**三、事业收入：**指事业单位开展专业业务活动及其辅助活动取得的收入；包括事业单位收到的财政专户实际核拨的教育收费等。

**四、经营收入：**指事业单位在专业业务活动及其辅助活动之外开展非独立核算经营活动取得的收入。

**五、附属单位上缴收入：**指事业单位附属独立核算单位按照有关规定上缴的收入。

**六、其他收入：**指单位取得的除上述“财政拨款收入”“上级补助收入”“事业收入”“经营收入”“附属单位上缴收入”等以外的各项收入。

**七、使用非财政拨款结余：**指事业单位按照预算管理要求使用非财政拨款结余弥补收支差额的金额。

**八、年初结转和结余：**指单位以前年度尚未完成、结转到本年仍按原规定用途继续使用的资金，或项目已完成等产生的结余资金。

**九、结余分配：**指事业单位缴纳的所得税以及从非财政拨款结余或经营结余中提取的各类结余。

**十、年末结转和结余：**指单位本年度或以前年度预算安排、因客观条件发生变化未全部执行或未执行，结转到以后年度继续使用的资金，或项目已完成等产生的结余资金。

**十一、基本支出：**指单位为保障机构正常运转、完成日常工作任务而发生的各项支出。

**十二、项目支出：**指单位为完成特定的行政工作任务或事业发展目标，在基本支出之外发生的各项支出。

**十三、经营支出：**指事业单位在专业业务活动及其辅助活动之外开展非独立核算经营活动发生的支出。

**十四、“三公”经费：**指单位用财政拨款安排的因公出国（境）费、公务用车购置及运行维护费和公务接待费。其中，因公出国（境）费反映单位公务出国（境）的国际旅费、国外城市间交通费、住宿费、伙食费、培训费、公杂费等支出；公务用车购置及运行维护费反映单位公务用车购置支出（含车辆购置税）及按规定保留的公务用车燃料费、维修费、过桥过路费、保险费、安全奖励费用等支出；公务接待费反映单位按规定开支的各类公务接待（含外宾接待）支出。

**十五、机关运行经费：**指为保障行政单位（包括参照公务员法管理的事业单位）运行用于购买货物和服务的各项资金，包括办公及印刷费、邮电费、差旅费、会议费、福利费、日常维修费、专用材料及一般设备购置费、办公用房水电费、办公用房取暖费、办公用房物业管理费、公务用车运行维护费以及其他费用。

**十六、一般公共服务支出（类）政府办公厅（室）及相关机构事务（款）机关服务（项）：**反映为行政单位（包括实行公务员管理的事业单位）提供后勤服务的各类后勤服务中心、医疗室等附属事业单位的支出。

**十七、教育支出（类）教育管理事务（款）行政运行（项）：**指行政单位的基本支出。

**十八、教育支出（类）教育管理事务（款）其他教育管理事务支出（项）：**指其他用于教育管理事务方面的支出。

**十九、教育支出（类）普通教育（款）学前教育（项）：**指各部门举办的学前教育支出。

**二十、教育支出（类）普通教育（款）初中教育（项）：**指各部门举办的初中教育支出。政府各部门对社会中介组织等举办的初中教育的资助，如捐赠、补贴等，也在本科目反映。

**二十一、教育支出（类）普通教育（款）高中教育（项）：**指各部门举办的普通高中教育支出。

**二十二、教育支出（类）普通教育（款）其他普通教育支出（项）：**指其他用于普通教育方面的支出。

**二十三、教育支出（类）职业教育（款）中等职业教育（项）：**指各部门（不含人力资源和社会保障部门）举办的中等职业教育支出。

**二十四、教育支出（类）职业教育（款）高等职业教育（项）：**指经国家批准设立的高等职业大学、专科职业教育等方面的支

出。

**二十五、教育支出(类)特殊教育(款)特殊教育(项):**指各部门举办盲童学校、聋哑学校、智力落后儿童学校、其他生理缺陷儿童学校和工读学校支出。

**二十六、教育支出(类)进修及培训(款)教师进修(项):**指教师进修、师资培训支出。

**二十七、教育支出(类)教育费附加安排的支出(款)城市中小学校舍建设(项):**指教育费附加安排用于城市中小学校舍新建、改建、修缮和维护的支出。

**二十八、教育支出(类)教育费附加安排的支出(款)城市中小学教学设施(项):**指教育费附件安排用于改善城市中小学教学设施和办学条件的支出。

**二十九、教育支出(类)教育费附加安排的支出(款)中等职业学校教学设施(项):**指教育费附加安排用于中等职业学校教学设施的支出。

**三十、教育支出(类)其他教育支出(款)其他教育支出(项):**指其他用于教育方面的支出。

**三十一、社会保障和就业支出(类)人力资源和社会保障管理事务(款)引进人才费用(项):**指用于引进外国专家补助、引智成果推广等方面的支出。

**三十二、社会保障和就业支出(类)抚恤(款)死亡抚恤(项):**指按规定用烈士和牺牲、病故人员家属的一次性和定期抚恤金、

丧葬补助费以及烈士褒扬金。

**三十三、社会保障和就业支出（类）其他社会保障和就业支出（款）其他社会保障和就业支出（项）：**指其他用于社会保障和就业方面的支出。

**三十四、卫生健康（类）公共卫生（款）其他公共卫生支出（项）：**指其他用于公共卫生方面的支出。

**三十五、卫生健康（类）行政事业单位医疗（款）行政单位医疗（项）：**指财政部门安排的行政单位基本医疗保险缴费经费，未参加医疗保险的行政大内的公费医疗经费，按国家规定享受离休人员、红军老战士待遇人员的医疗经费。

**三十六、卫生健康（类）行政事业单位医疗（款）事业单位医疗（项）：**指事业单位在职人员的医疗保险缴费经费。

**三十七、卫生健康（类）行政事业单位医疗（款）公务员医疗补助（项）：**指财政部门安排的公务员医疗补助经费。

**三十八、节能环保支出（类）能源节约利用（款）能源节约利用（项）：**只用于能源节约利用方面的支出。

**三十九、城乡社区支出（类）城乡社区公共设施（款）其他城乡社区公共设施支出（项）：**指其他用于城乡社区公共设施方面的支出。

**四十、城乡社区支出（类）国有土地使用权出让收入安排的支出（款）城市建设支出（项）：**指土地出让收入用于完善国有

土地使用功能的配套设施建设和城市基础设施建设支出。

**四十一、城乡社区支出（类）国有土地使用权出让收入安排的支出（款）其他国有土地使用权出让收入安排的支出（项）：**

指其他用于国有土地使用权出让收入安排的支出。

**四十二、农林水支出（类）水利（款）机关服务（项）：**指为行政单位（包括实行公务员管理的事业单位）提供后勤服务的各类后勤服务中心、医务室等附属事业单位的支出。其他事业单位的支出，凡单独设置了项级科目的，在单独设置的项级科目中反映。未单设项级科目的，在“其他”项级科目中反映。

**四十三、住房保障支出（类）保障性安居工程支出（款）廉租住房（项）：**指用于新建、改建、购买、租赁廉租住房支出。

**四十四、住房保障（类）住房改革（款）住房公积金（项）：**指行政事业单位按人力资源和社会保障部、财政部规定的基本工资和津贴补贴以及规定比例为职工缴纳的住房公积金。

**四十五、其他支出（类）彩票公益金安排的支出（款）用于体育事业的彩票公益金支出（项）：**指用于体育事业的彩票公益金支出。

**四十六、其他支出（类）其他支出（款）其他支出（项）：**指除上述项目以外其他不能划分到具体功能科目中的支出项目。

## 第五部分

### 附 件

## 2021 年度项目支出绩效自评情况汇总表

部门:

序号	项目名称	资金使用单位	自评得分	自评等级
1	全市高考、中考等考试工作经费	威海市教育招生考试院	98.35	优
2	威海三中维修改造工程费	威海市教育局	95	优
3	威海市特殊教育学校迁建	威海市教育局	96	优
4	实践教育基地三期项目	威海市教育局	95	优
5	威海一中、四中消防设施改造	威海市教育局	95	优
6	威海艺校维修改造工程费	威海市教育局	87	优
7	奖助学金	威海市教育局	99.6	优
8	基础教育生均经费	威海市教育局	100	优
9	残疾幼儿和残疾学生补助	威海市教育局	98.21	优
10	高中建档立卡家庭困难学生免学杂费	威海市教育局	94.7	优

11	中职生均公用经费	威海市教育局	97.4	优
12	高校毕业生学费补偿和生源地助学贷款补偿	威海市教育局	98	优
13	市属学校、幼儿园安保经费	威海市教育局	95.81	优
14	教师培训经费	威海市教育局	92	优
15	教师招聘经费	威海市教育局	93	优
16	高中课改学前教育中小学体卫艺专项经费	威海市教育局	96	优
17	职业教育工作经费（含职教高地专项经费）	威海市教育局	95	优
18	全市教师资格、普通话水平考试及教师职称评审工作经费	威海市教育局	97	优
19	新疆班经费 240 万元、海北班学生经费 90 万元	威海市第一中学	95	优
20	教育实验幼儿园生均公用经费补助	威海市教育实验幼儿园	99.5	优
21	威海市市级机关幼儿园生均公用经费补助	威海市市级机关幼儿园	100	优
22	威海市综合实践活动实验学校运转经费	威海市综合实践活动实验学校	99.8	优

注：1. “资金使用单位”为具体使用资金的机关本级或下级单位；

2. 自评等级：自评得分在 90（含）-100 为“优”，80（含）-90 为“良”，60（含）-80 为“中”，60 分以下为“差”；

3. 表格中两部分的项目总数应与“1、预算绩效管理工作开展情况”“2、项目绩效自评结果”中表述的自评项目数量保持一致。如因项目涉密等原因造成项目数量不一致，需说明。

# 市级预算项目支出绩效自评表

(2021 年度)

金额单位：万元

项目名称	威海市特殊教育学校迁建							
主管部门	威海市教育局			实施单位	威海市教育局			
项目资金 (万元)		年初预算数	全年预算数	全年执行数	分值	执行率	得分	
	年度资金总额	3500	3500	3500.00	10	100%	10	
	其中：当年财政拨款	3500	3500.00	3500.00	—	—	—	
	上年结转资金				—	—	—	
	其他资金				—	—	—	
年度总体目标	年初预期目标			实际完成情况				
	完成全部建筑面积≥14000平方米建设，教学楼、办公楼、宿舍、餐厅风雨操场等建筑和室外工程全部完工，确保竣工验收通过，不发生安全事故，提高师生和家长满意度。满足视障、听障和智障儿童入学需求，全面提升市直学校基本办学条件，有力改变现有特殊教育教学用房规模小，室外活动场地不足，不能满足正常的办学需求的不利局面，实现市特殊教育学校达到基本办学条件标准，学校管理水平进一步提高。			完成全部建筑面积14900平方米建设，教学楼、办公楼、宿舍、餐厅风雨操场等建筑和室外工程全部完工，工程竣工及时率100%，工程验收合格率100%，未发生安全事故，长效管理机制和运营机制健全，办学条件达标，师生和家长满意度较高。				
绩效指标	一级指标	二级指标	三级指标(分值)	年度指标值	实际完成值	完成率	得分	偏差原因分析及改进措施
	产出指标 (50)	数量指标	新建建筑面积(平方米)(20)	≥14000平方米	14900	106%	20	
		质量指标	新建工程验收合格率(%) (15)	100%	100%	100%	15	
		时效指标	新建工程竣工及时率(%) (15)	100%	90%	90%	13.5	
	效益指标 (30)	社会效益指标	特殊教育学校办学条件达标率(7.5)	100%	100%	100%	7.5	
			安全事故发生率(7.5)	0%	0%	100%	7.5	
		可持续影响指标	长效管理机制健全性(7.5)	健全	健全	100%	7.5	
			运营机制健全性(7.5)	健全	健全	100%	5	投入使用后，运营机制完善中
	满意度指标 (10)	服务对象满意度指标(10)	师生满意度(5)	≥90%	≥90%	100%	5	
家长满意度(5)			≥90%	≥90%	100%	5		
总分						96		

# 市级预算项目支出绩效自评表

## (2021年度)

单位：万元

项目名称		奖助学金							
主管部门		威海市教育局		实施单位	威海市教育服务中心				
项目资金 (万元)		年初预算数	全年预算数	全年执行数	分值	执行率	得分		
	年度资金总额	977	786.11	753.12	10	96%	9.6		
	其中：当年财政拨款	977	786.11	753.12	—		—		
	上年结转资金				—		—		
	其他资金				—		—		
年度总体目标		年初预期目标		实际完成情况					
		2021年按照省定资助标准，学前教育政府助学金平均每人1200元，普通高中国家助学金平均每人2000元，中职国家助学金平均每人2000元，高校国家助学金平均每人3300元，外国留学生政府奖学金每人5000-20000元，资助学生人数1000人以上。确保家庭经济困难学生应助尽助。		2021年组织市直5所高中学校、5所中职学校、4所高职院校开展国家助学金评审工作，利用市级资金发放本专科国家助学金693.515万元，发放学生7447人；发放普通高中国家助学金15.8万元，发放学生401人；发放中职国家助学金34.8万元，发放学生484人。切实减轻贫困学生的家庭经济压力，保障家庭经济困难学顺利完成学业，实现贫困学生应助尽助。组织山东大学威海分校开展外国留学生奖学金评选工作，评选出10名获奖学生，发放资金9万元。奖助学金资金按照标准及时拨付到位，档案管理机制健全，项目长效管理机制健全，受资助学生满意度较高。					
绩效指标		一级指标	二级指标	三级指标(分值)	年度指标值	实际完成值	完成率	得分	偏差原因分析及改进措施
产出指标 (50)		数量指标		本专科生国家助学金资助人数(5分)	≥7000人	=7447人	106%	5	
				普通高中国家助学金资助人数(5分)	≥400人	=401人	100%	5	
				威海市外国留学生政府奖学金资助人数(5分)	≥10人	=10人	100%	5	
				中等职业教育国家助学金资助人数(5分)	≥450人	=484人	107%	5	
			质量指标	贫困家庭学生资助覆盖率(8分)	=100%	=100%	100%	8	
			时效指标	资金拨付及时率(8分)	=100%	=100%	100%	8	
			成本指标	本专科生国家助学金平均资助标准(2分)	=3300/生/年	=3300/生/年	100%	2	
				普通高中国家助学金平均资助标准(2分)	=2000/生/年	=2000/生/年	100%	2	

			新生奖学金本科及以上学历研究生资助标准(2分)	=20000元/生/人次	=20000元/生/人次	100%	2		
			新生奖学金专科生、长期进修生、长期交换生资助标准	=10000元/生/人次	=10000元/生/人次	100%	2		
			学前救助政府助学金平均资助标准(2分)	=1200/生/年	=1200/生/年	100%	2		
			在校生奖学金资助标准(2分)	=5000元/生/年	=5000元/生/年	100%	2		
			中等职业教育国家助学金平均资助标准(2分)	=2000/生/年	=2000/生/年	100%	2		
效益指标 (30)	社会效益指标		减轻贫困家庭经济压力(10分)	减轻	减轻	100%	10		
			贫困学生受教育保障率(8分)	=100%	=100%	100%	8		
			贫困学生辍学率(%) (2分)	≤10%	=0%	100%	2		
	可持续影响指标		档案管理机制健全性(5分)	健全	健全	100%	5		
			项目长效管理机制健全性(5分)	健全	健全	100%	5		
满意度指标 (10)	服务对象满意度指标 (10)		受资助学生满意度(%) (10分)	≥85%	=90%	106%	10		
<b>总分</b>							<b>99.6</b>		

# 市级预算项目支出绩效自评表

## (2021 年度)

单位：万元

项目名称	新疆班经费 240 万元、海北班学生经费 90 万元							
主管部门	威海市教育局			实施单位	威海市第一中学			
项目资金 (万元)		年初预算数	全年预算数	全年执行数	分值	执行率	得分	
	年度资金总额	330	330	330	10	100%	10	
	其中：当年财政拨款	330	330	330	—	100%	—	
	上年结转资金				—		—	
	其他资金				—		—	
年度总体目标	年初预期目标			实际完成情况				
	<p>本项目旨在对威海一中就读的全体民族班学生开展中国特色社会主义教育，强化爱国主义和民族团结教育，促进各民族学生交流、交往、交融，项目产出为按计划完成本年度民族班学生生活补助、餐费补助的发放，课本费、校服费、保险费等杂费的使用，补贴标准执行率、学生应补尽补率均达到 100%，项目资金的执行进度达到 100%，通过项目实施达到保障民族班学生在校的学习生活，受补贴学生数量约 440 人，促进民族团结稳定，使学生及学生家长满意度达到 90%。</p>			<p>完成内地民族班的招生和补助发放工作，补贴标准执行率、学生应补尽补率均达到 100%，按照规定进行及时发放，保障民族部学生的学习生活，提高学生高考升学率和重点大学录取率，促进民族稳定，学生及学生家长满意度达到 90%以上。</p>				
绩效指标	一级指标	二级指标	三级指标(分值)	年度指标值	实际完成值	完成率	得分	偏差原因分析及改进措施
	产出指标 (50)	数量指标	补助学生人数(10)	≥440人	=422人	96%	10	
		质量指标	学生应补尽补率(20)	=100%	=100%	100%	20	
			补贴标准执行率(10)	=100%	=100%	100%	10	
		时效指标	补贴到位及时率(10)	=100%	=95%	95%	5	学生人数变动需要统计、核对造成，加强管理，及时统计。
	效益指标 (30)	社会效益指标	民族学生辍学率(10)	=0%	=0%	100%	10	
			民族事件发生率(5)	=0%	=0%	100%	5	
			民族学生大学录取率(5)	≥95%	=95%	95%	5	
		可持续影响指标	政策持续性(5)	=100%	=100%	100%	5	
	档案管理机制健全性(5)	健全	健全	100%	5			
满意度指标 (10)	服务对象满意度指标(10)	家长满意率(5)	≥90%	=92%	100%	5		
		学生满意度(5)	≥90%	=96%	100%	5		
<b>总分</b>					<b>95</b>			

# 市级预算项目支出绩效自评表

## (2021 年度)

单位：万元

<b>项目名称</b>	全市高考、中考等考试工作经费							
<b>主管部门</b>	威海市教育局			<b>实施单位</b>	威海市教育招生考试院			
<b>项目资金 (万元)</b>		<b>年初预算数</b>	<b>全年预算数</b>	<b>全年执行数</b>	<b>分值</b>	<b>执行率</b>	<b>得分</b>	
	<b>年度资金总额</b>	500	500	500	10	100%	10	
	<b>其中:当年财政拨款</b>	500	500	500	—	100%	—	
	<b>上年结转资金</b>				—		—	
	<b>其他资金</b>				—		—	
<b>年度总体目标</b>	<b>年初预期目标</b>			<b>实际完成情况</b>				
	<p>1.国家教育考试是社会公众、各类媒体关注的焦点，采取一切措施确保考试组织安全平稳顺利，防范化解考试风险。确保全年 26 次考试安全平稳进行，实现平安考试目标，有力保障考生合法权益。</p> <p>2.考试设备采购及维护，增加抵御考试安全风险能力。进一步强化窃密、泄密防控保障，丰富并增强管理手段，确保试题安全管理无缝覆盖。消除试题在运送保管阶段风险，保证考试顺利进行。</p> <p>3.全年共组织 26 次考试，考生数接近 30 万人次，需要监考教师及工作人员接近 1 万人，高考对调监考教师大约 134 人，全年拉送试提人数 50 人以上，试题保管人数 80 以上，初中学业水平考试阅卷人数大约 600 人，全年保证按时足额发放监考费。保证各项考试安全顺利进行，有责投诉率小于等于 1%，无重大事故发生率，考生满意率达到 90%以上。保证项目组织规范，长效管理机制健全，人员配备合理。</p> <p>4.项目是经常性项目，项目金额 500 万元</p> <p>5.劳务费按照威教财字（2019）17 号文件规定执行。</p>			<p>确保试题安全管理无缝覆盖。消除试题在运送保管阶段风险，保证考试顺利进行。全年共组织 26 次考试，用经费拨款支付考试次数 12 次，高考对调监考教师 138 人，全年拉送试提人数 46 人次，试题保管人数 60 人，初中学业水平考试阅卷人数 604 人，全年保证按时足额发放监考费。保证各项考试安全顺利进行，有责投诉率小于等于 1%，无重大事故发生率，考生满意率达到 95%以上。保证项目组织规范，长效管理机制健全，人员配备合理。</p>				
<b>绩效指标</b>	<b>一级指标</b>	<b>二级指标</b>	<b>三级指标（分值）</b>	<b>年度指标值</b>	<b>实际完成值</b>	<b>完成率</b>	<b>得分</b>	<b>偏差原因分析及改进措施</b>
	产出指标 (50)	数量指标	普通高考安排对调监考教师人数(5)	>134人	=138人	102.99%	5	
			拉题送卷发放保密人数(5)	>50人	=46人	92%	4.6	
			发放阅卷教师阅卷人数(5)	>600人	=604人	100.67%	5	
			试题存放保管保密人数(5)	>80人	=60人	75%	3.75	由于停止支付,12月份考试保密费未拨付
			全年组织考试次数(5)	≥12次	=12次	100%	5	
	质量指标	监考费发放准确率(5)	=100%	=100%	=100%	5		

			考试组织规范率 (10)	=100%	=100%	=100%	10	
		时效指标	突发事件响应及 时率(10)	=100%	=100%	=100%	10	
	效益指标 (30)	社会效益 指标	重大事故发生率 (10)	=0%	=0%	=0%	10	
			有责投诉率(10)	≤1%	≤1%	≤1%	10	
		可持续影 响指标	长效管理机制健 全性(5)	健全	健全	健全	5	
			人员配备和理性 (5)	合理	合理	合理	5	
	满意度指 标 (10)	服务对象 满意度指 标	考生满意度(10)	≥90%	≥95%	105.56%	10	
<b>总分</b>						98.35		

# 市级预算项目支出绩效自评表

(2021年度)

单位: 万元

项目名称	高中建档立卡家庭困难学生免学杂费							
主管部门	威海市教育局			实施单位	威海市教育服务中心			
项目资金 (万元)		年初预算数	全年预算数	全年执行数	分值	执行率	得分	
	年度资金总额	19	10.28	8.95	10	87%	8.7	
	其中: 当年财政拨款	19	10.28	8.95	—		—	
	上年结转资金				—		—	
	其他资金				—		—	
年度总体目标	年初预期目标			实际完成情况				
	<p>该项目是实现精准扶贫、精准脱贫的一项惠民工程。申请学生符合补助标准: 普通高中建档立卡的困难学生(含非建档立卡的家庭经济困难的残疾学生、农村低保家庭学生、农村特困救助供养学生); 补助对象的遴选公平公正; 补助发放及时到位; 有力保障补助对象完成普通高中阶段的学习。保障符合补助标准学生接受足额补助; 保障家庭贫困学生不因家庭经济原因导致辍学。</p>			<p>2021年组织市直高中学校开展高中免学杂费评审工作, 符合条件的学生全部纳入资助范围, 为360名学生免除学杂费, 减轻了贫困家庭学生的经济压力, 保障了学生受教育的权力。2021年共拨付学校免学费资金10.2825万元, 用于补充学校因免学费资金的不足, 资金按照免学费标准及时拨付到位, 档案管理机制健全, 项目长效管理机制健全, 受资助学生满意度较高。</p>				
绩效指标	一级指标	二级指标	三级指标(分值)	年度指标值	实际完成值	完成率	得分	偏差原因分析及改进措施
	产出指标 (50)	数量指标	普通高中免学杂费资助人数(15分)	≥60人	=84人	140%	11	2021年秋季学期申请高中免学费人数增多, 设定年初指标值再精准些。
		质量指标	贫困家庭学生资助覆盖率(15分)	=100%	=100%	100%	15	
		时效指标	资金拨付及时率(%) (15分)	=100%	=100%	100%	15	
		成本指标	普通高中免学杂费资助标准(元)(5分)	按照市人民政府及其价格、财政主管部门批准的公办学校学费标准执行。	=1600-2600元/人/年	100%	5	
	效益指标 (30)	社会效益指标	减轻贫困家庭经济学生的经济压力(10分)	减轻	减轻	100%	10	
			贫困生辍学率(%) (2分)	≤10%	=0%	100%	2	
			贫困学生受教育保障率(8分)	=100%	=100%	100%	8	
		可持续影响	档案管理机制健全	健全	健全	100%	5	

		响指标	性 (5分)					
			项目长效管理机制健全性 (5分)	健全	健全	100%	5	
	满意度指标 (10)	服务对象满意度指标 (10)	受资助学生满意度 (%) (10分)	≥85%	=90%	106%	10	
<b>总分</b>						<b>94.7</b>		

# 2021年度全市高考、中考等考试工作经费绩效评价报告

## 一、项目基本情况

### （一）立项背景及实施目的

教育是社会普遍关注的民生问题，教育考试的安全性与公平性直接关系到教育成果的质量，根据《山东省“十四五”教育事业发展规划》有关部署，进一步完善考试招生模式，健全促进公平、科学选才、监督有力的考试招生体制机制。

长期以来，考试是招生的重要渠道。我们应尽一切力量建设全面保障国家教育考试安全的综合保障平台，完善考试作弊行为监测防控技术体系。为营造绿色考试环境，有力保障考生合法权益，实现平安考试目标，我们成立了全市高考、中考等考试工作经费项目。

### （二）项目内容和预算支出情况

2021年市财政局批复下达全市高考、中考等考试工作经费500万元，资金到位率为100%，实际支出500万元，结转0万元，预算执行率为100%。

### （三）项目绩效目标

#### 1. 总体绩效目标

国家教育考试是社会公众、各类媒体关注的焦点，采取一切措施确保考试组织安全平稳顺利，增加抵御考试安全风险能力，防范化解考试风险。确保全年考试安全平稳进行，实现平安考试目标，有力保障考生

合法利益。

## 2. 年度绩效目标

全年共组织20余次考试，其中有12次考试使用本项目经费。考生数接近30万人次，监考教师及工作人员接近1万人，高考对调监考教师大约134人，全年拉送试题人数50人以上，试题保管人数80人以上，初中学业水平考试阅卷人数大约600人，全年保证按时足额发放监考费。保证各项考试安全顺利进行，有责投诉率小于等于1%，无重大事故发生率，考生满意率达到90%以上。保证项目组织规范，长效管理机制健全，人员配备合理。

## 二、绩效评价工作开展情况

### （一）评价的范围和目的

本次评价范围是2021年全市高考、中考等考试工作经费500万元。

通过本次绩效评价，了解掌握全市高考、中考等考试工作经费是否及时足额拨付、项目实施是否对考试顺利进行有效带动，全面评估资金支出效益和综合效果，进一步提高资金保障的精准性和有效性，为进一步完善规范教育考试经费提供参考。

### （二）评价依据

1. 《山东省教育厅 财政厅<关于规范山东省教育招生考试经费支出管理>的通知》（鲁教财函〔2018〕30号）；

2. 《山东省教育招生考试院关于印发<山东省2021年硕士研究生招生考试考务管理工作实施细则>的通知》（鲁招考〔2020〕130号）；

3. 《威海市教育局关于做好2021年城区初中学业考试网上评卷工作的意见》（鲁教招字〔2021〕3号）；

4. 《威海市教育局 财政局<关于规范教育考试经费支出管理>的通知》（威教财字〔2019〕17号）；

5. 《全国计算机等级考试考务管理规范》；

6. 《山东省成人高校招生考务工作手册》；

7. 其他相关资料。

### （三）评价指标体系

依据《山东省省级项目支出绩效评价财政评价和部门评价工作规程》（鲁财绩〔2020〕4号）等文件，设置决策、产出、效益、满意度四个一级指标，并根据项目特点，设计个性化指标。总分值设定为100分。

### （四）评价方法

案卷分析法：收集与项目相关材料，将项目实施方案中的目标与项目执行情况对比、项目资金收支与专项资金管理办法规定的条款对比等。

比较分析法：通过对绩效目标和实施效果情况进行比较，综合分析全市高考、中考等考试工作经费项目绩效目标的实现程度和效果。

公众评判法：根据学生和家長、老师、工作人员等相关人员调查问卷，搜集各方对项目实施的意见和看法，确定项目社会满意度情况。

## 三、评价结论

### （一）综合评价结论

经综合评价，全市高考、中考等考试工作经费项目绩效评价得分为98.35分，评价等级为“优”。

## （二）绩效分析

### 1. 决策指标分析

决策指标总分10分，得分10分，得分率100%。项目立项规范，立项依据充分，申请程序合规，申请资料完整；绩效目标基本合理，与项目单位职责相关性高，指标值量化细化。

### 2. 产出指标分析

产出指标总分50分，得分48.35分，得分率96.7%。该项目各项产出指标完成较好，但仍存在部分问题，具体为：拉题送卷发放保密人数不达标，完成预计人数的92%；试题存放保管保密人数不达标，完成预计人数的75%。

### 3. 效益指标分析

效益指标总分30分，得分30分，得分率100%。全市高考、中考等考试工作经费项目的实施增强了考试的严肃性和安全性，让考试能够平稳进行。整个考试过程人员配备合理，重大事故发生率和有责投诉率都为0。

### 4. 满意度指标分析

满意度指标总分10分，得分10分，得分率100%。通过项目的实施，保证了考试的公平性，切实保障了考生的利益。

## （三）取得的成效

全年共组织20余次考试，27万余人参加。其中，夏季高考9467人，

春季高考1138人，全市夏季高考外语听力考试9625人，高中学业水平考试22347人，专升本考试2200人，初中学业考试68284人，市直高中艺术统考1274人，初中信息技术考试25096人，初中生物实验技能测试11241人，全国成人高考14589人，全国硕士研究生招生考试初试9590人，全国高等教育自学考试7807人，全国中小学教师资格笔试15494人，面试3246人，全国计算机等级考试13477人，全国大学英语四六级考试58184人。

同时，在疫情的加压下，我们以保障考生的生命安全和身体健康为己任，严格按照省业务上级、市委新冠肺炎疫情处置工作指挥部的相关疫情防控工作要求，认真落实市委教育工委疫情防控工作部署，密切协调市招考委有关成员单位，构建起严密的安全保障体系，疫情防控措施得到科学、有效实施，确保了全年20余次考试安全平稳顺利，实现了平安考试目标。

#### （四）存在的问题

##### 1. 资金使用效率需提升

评价发现，在保证考试安全性，考试正常运行的情况下，应注重资金使用效率的提升。主要表现在：普通高考安排对调监考教师人数、拉题送卷发放保密人数、试题存放保管保密人数应该设立最高限值，从而约束单位用较少的项目经费达到相关的工作绩效目标。

##### 2. 绩效管理水平有待提高，个别指标设置适用性不强

绩效目标设置不精准，编制未严格执行绩效目标管理办法中细化量化、合理可行的要求，主要表现在产出成本指标值未量化。

## 四、意见建议

### （一）强化绩效管理意识

精准对焦，科学设定绩效指标，强化目标跟踪管理，有效发挥绩效目标的指导作用，提高项目实施效果。制定绩效评价奖惩机制，引导单位追求高质量低成本发展，多方面提升管理效能。

### （二）加强绩效监管力度

加强绩效运行监控，定期采集绩效信息，在充分分析项目管理、绩效目标完成等情况的基础上，对监控发现的问题及时整改纠正，保障绩效目标如期实现。

### （三）加强绩效目标管理

把科学设置绩效目标作为实施绩效监控、开展绩效评价的重要依据。项目单位在设置项目绩效目标和绩效指标前，对项目的定位、资金性质、项目内容等进行梳理，确定项目所要实现的总体目标，并对项目绩效目标进行细化、分解，合理反映项目绩效目标的实现情况。